

دردشة في الويندوز ٩٨

مقدمة :

لقد كتبت هذا الملف من سنوات عديدة لذا فعزرا إن كانت المعلومات قديمة أو تبدو غير منظمة لأنني اقتطعت بعض الأجزاء لشرحها بتوسع في XP كما ان الكتابة كانت مسودة أصلا وليس لدي النية أن أعيد كتابتها لأن نظام التشغيل هذا شبه انتهى . ولقد كنت انوي ان اكتب عن الويندوز ٩٨ في الماضي كتاب موسع و علي الرغم من توفر المراجع الكثيرة لدي إلا ان الوقت لم يسمح و أنا اعمل الآن علي كتابة ملف في الويندوز إكس بي من البداية حتي البرمجة . فادعوا لي أن أتمه .

كما انه كان من المفترض ان انهي الكلام ببرمجة الويندوز واستخدام المسجلات registry ولكنني فضلت ان أفصل هذا الجزء وإعيد صياغته وكتابته ليناسب XP ولمن أراد بعض الأسرار كما يدعي البعض ارفقت بعض الملفات باللغة الإنجليزية للإطلاع

عبد الرحمن محمود بن عبد الحي

مقدمة تاريخية

الفصل الأول

بدأ أقلاع الويندوز

- ١- بعد تثبيت الويندوز كل ماعليك هو أن تفتح الكمبيوتر وفي معظم الاحوال سيبدأ الكمبيوتر في تحميل ويندوز ٩٨
- ٢- بمجرد فتح الكمبيوتر أضغط على مفتاح del ستجد شاشة تظهر أمامك سنتكلم عليها في حينها وللخروج من هذه الشاشة تحرك بالاسهم الى أن تصل للاختيار exit without save (الخروج دون حفظ التغييرات)
- ٣- اذا لم تستطيع تحميل الويندوز بطريقة عادية يمكن أن تحمل safe mode وهو أختيار لتشغيل الويندوز بأقل الامكانيات المتاحة وفيه لن تستطيع أن تستخدم ال cd room ولا تعريف كارتة الشاشة وغيره من البرامج .
- ٤- لتحميل ال safe mode اتبع الآتي اضغط على ctrl أو F8 بعد اختبار الذاكرة سيتم ظهور شاشة بهاستة أختيارات

- 1-normal
- 2- Logged
- 3- Safe mode
- 4- step by step confirmation

- 5- Command prompt only
- 6- Safe mode command prompt only

فى نسخة ٩٥ والاصدار الاول ٩٨ يظهر الاختياران الاضافيان

- 7-safe mode with network support
- 8- Previous version of ms-dos

ثم تتحرك عن طريق الاسهم واختار safe mode واضغط دخول

شرح النماذج السابقة

- ١- normal : هو الدخول الطبيعى للويندوز
- ٢- logged : هو
- ٣- safe mode : أقل أمانيات لتحميل الويندوز
- ٤- step by step confirmation : يتم تحميل الملفات الموجودة فى النظام ملف ملف وفى كل مرة يطلب منك تأكيد تحميل هذا الملف حتى تصل الى الملف الذى يؤدى الى المشكلة فتلقى تحميله
- ٥- command prompt only : يجعلك تدخل الى محث الدوس
- ٦- safe mode command prompt only : يجعلك تدخل محث الدوس فى حدود .

-

Safe mode	F5
Safe mode with net working	F6
Dos command prompt	Shift+f5
Step by step confirmation	Shift+f6

حسنا الآن أنت فى طريقة لتحميل الويندوز بالطريقة العادية

قف! هل رأيت علامة ويندوز تظهر عند تحميلك للويندوز ؟

هل تريد أن تلغيها !؟

عند بداية تحميل الويندوز فانه يحمل ملف علامة الويندوز وملف لفحص ملفات نظام التشغيل لايجاد الملفات التالفة وتصليحها (وغالبا لا تتلف الملفات الا عند الغلق الخطأ للويندوز لذا فمن الممكن ايقاف عمل الفحص للملفات عند كل بداية تشغيل الكمبيوتر على أن تتم عملية الفحص على فترات أسبوع أو شهر مثلا)
ولجعل علامة اللوجو لا تظهر عند بدأ التشغيل اضغط esc أو اجعل الكمبيوتر يحمل الويندوز عادى ثم أفتح c ثم افتح MS-DOS .sys واكتب فيه هذا السطر logo=0 وفى السطر auto scan =1 غير القيمة ١ الى ٠ ثم قم باعادة تشغيل الكمبيوتر تجد أن شعار اللوجو لم يظهر كما أن الكمبيوتر أصبح أسرع فى تحميل الويندوز
ملحوظة ١- قبل التغيير فى ملف ms-dos .sys قم بالضغط بزر الفأرة الايمن على الملف وأختار خصائص ثم ألغى الاختيار read only قراءة فقط وذلك حتى يمكن حفظ التغييرات الجديدة . ومن الأفضل أخذ نسخة احتياطية من الملف الأصلي.

٢- auto scan يأخذ القيم ٠ الغاء الفحص عند التحميل ويأخذ القيمة ١ ليقوم بالفحص عند بدأ التحميل الا أنه يعطى فرصة للتراجع عن طريق ضغط pause ويأخذ القيمة ٢ لكى يقوم بالفحص دون إعطاء أى فرصة للتراجع يعنى هنتفحص هنتفحص .

أنطلق الكمبيوتر الآن لتحميل الويندوز وقمنا بالغاء المسح وعدم ظهور علامة الويندوز وكل ذلك لتسريع عملية الاقلاع والآن يفتح الويندوز ولكن قبل أن يحمل الويندوز ربما تظهر لك شاشة بها LOG ON أى تصريح دخول وفيه نكتب أسم المستخدم وكلمة السر فاذا أردنا أن نمرر الشاشة نضغط ESC أو زر ألغاء واذا أردنا الدخول فعليا نكتب اسم الدخول وكلمة المرور فما فائدة LOG ON

- ١- يقوم الويندوز عند الولوج بتحميل سطح المكتب الخاص بك من خلفيات وأيقونات وغيره دون سواك ويقوم بتشكيل البرامج الخاصة بك
- ٢- اذا أتصل الكمبيوتر بالشبكة يدخل باسمك وبكلمة المرور الخاصة بك (سنتعرض لذلك بالتفصيل فى فصل الشبكات)
- ٣- انم لم يظهر لك هذه الرسالة أتريد أن يكون لك أعداداتك الخاصة بك اذا كان نعم قم بالآتى .
- ٤- قم بفتح my computer ثم control panel ثم users تظهر لك رسالة أضغط next ثم تظهر لك رسالة تقوم فيها بوضع اسم الدخول فتظهر نافذة بالملفات التى تريد أن تخصص لك ثم أضغط next سيتم الآن عمل نسخ لأعداداتك الخاصة
- ٥- بعدما يقوم الكمبيوتر باعادة تشغيل نفسه قم بالآتى افتح لوحة التحكم ثم أختار المستخدمين (users) ومنه علم على اسم المستخدم الذى كتبتة ثم اضغط كلمة سر ثم ضع كلمة السر الخاصة بك

هناك مثل يقول يجب أن تتعلم صرف العفريت قبل أن تحضره يجب أن يكون هذا المثل ماثل فى ذهنك عند تطبيقك أى شئ قد يكون له آثار جانبية لذا اذا أردت أن تزيل رسالة log on فقم بالذهاب الى لوحة التحكم ثم الى المستخدمين وعلم عليها ثم أضغط remove ثم اذهب الى كلمة السر وغيرها الى الاختيار الاول (كل المستخدمين يستعملون نفس الاعداد) وعند دخولك المرة القادمة ستظهر لك رسالة تخبرك انك اذا ضغطت ok بدون اذخال كلمة سر فانها لن تظهر مرة أخرى فأضغط ok وبعدها لن تظهر أبدا

أين العفريت اين العفريت اين العفريت.....؟

العفريت أنك لو وضعت كلمة السر على (كل المستخدمين على الجهاز يستعملوا نفس الاعدادات) ونسيت كلمة السر فانه فى كل مرة تظهر لك الرسالة ولعدم ظهور الرسالة يجب أن نحذف كلمة السر القديمة؟ ولكن كيف؟
قم بعمل بحث على ال c بالآتى *.pwl والامتداد اختصار password windows logon يظهر لك ملف افتحه ببرنامج المفكرة

تجد كلمة السر لا تتوقع أن تظهر الكلمة مفهومة لذا قم بالغاء الملف وعند فتح الكمبيوتر تظهر رساله ان لم تدخل كلمة السر لن تظهر مرة أخرى أضغط ايه Ok
لو كان لديك كلمة السر الامر أكثر سهولة قم بالدخول الى كلمة السر وأختار تغيير بعد أن تكون دخلت باسمك وبكلمة السر الخاصة بك وغير كلمة السر الى ما فيش أيوه لاتضع كلمة سر وأضغط ok عند الدخول مرة أخرى يحدث نفس السيناريو السابق

لقد قمت الآن بالدخول الى الويندوز وأخيرا ويندوز ايه دا ايه دا أيقونات تظهر على سطح المكتب وأخرى على على البار أسفل الشاشة وبرامج تحمل بمجرد فتح الويندوز أراى كل دا حصل وكيف أوقف تحميل هذه البرامج عند تشغيل الويندوز وكيف أضيف برامج تعمل عند تشغيل الويندوز ؟

تنقسم البرامج التى تحمل أثناء اقلاع الويندوز الى قسمين

- ١- قسم مخفى وهو برنامج لا يظهر على الشاشة ولكنه يعمل وبعبارة أخرى يعمل فى خلفية ويندوز
- ٢- قسم يظهر على الشاشة بمجرد تحميل الويندوز .

أولا القسم المخفى : يتم إنشاء خاصية العمل فى خلفية الويندوز عند برمجة البرنامج نفسه باستخدام الخاصية hidden ولكي نوقف عمل أى برنامج مخفى نقوم بالغاء تحميله أثناء اقلاع الويندوز بأكثر من طريقة سنعرفهم حالا
ثانيا القسم الظاهر : ويتم أنشاءه أثناء تصميم البرنامج أو يضاف الى قائمة البدء start up menu

طريقة وضع برنامج كى يعمل عند بدأ تحميل الويندوز هناك أكثر من طريقة منها

الطريقة الاولى : أن يكون فى هذا البرنامج هذه الخاصية وعلى المستخدم تنشيطها فقط وطريقته تختلف باختلاف البرنامج

الطريقة الثانية : أن يضع البرنامج فى قائمة البداية عند التشغيل كالتى

أ- ضع اختصار للبرنامج الذى تريده فى المكان التالى

Start up menu ثم programs ثم start up
أو

ب- اضغط المنطقة الرمادية فى شريط المهام (task bar) ثم proprieties ثم start menu programs ثم add
ثم browse ثم أختار البرنامج الذى تريد تشغيله عند بدأ الويندوز ثم start up ثم next ثم finish
أو

ج- أنشأ مختصر (short cut) ثم انسخه فى الملف الآتى

C:\ windows \ startup\ programs\ startup menu

تعلمت الآن كيف تجعل برنامجك يعمل عند بدأ تشغيل الويندوز والآن تريد أن تلغيه كيف؟ ببساطة أحذفه من start up menu بأى طريقة مما سبق أما اذا أردت أن تحتفظ بالبرنامج فى قائمة البدء ولكنك لا تريد أن تحمله فى بعض الاحيان فأضغط على shift عند بداية ظهور سطح المكتب وبهذه الطريقة لن يتم تحميل البرامج الموجودة فى قائمة التحميل عند بدأ الويندوز

لإلغاء البرامج التى تعمل فى خلفية الويندوز قم بفتح start ثم run ثم أكتب msconfig وأضغط ok تظهر لك نافذة قيمة سنحلها فيما بعد المهم فى هذه النافذة ستجد فى أعلاها start up أضغط على هذا المفتاح ستجد أن جميع البرامج التى تحمل فى خلفية الويندوز تعمل هنا أزل العلامة عن البرنامج الذى تريده ثم أغلق النافذة فيقوم الكمبيوتر بأعادة تشغيل نفسه ولن تجد هذا البرنامج يعمل

سؤال لدى برنامج لا أستطيع أن أزيله من الكمبيوتر ؟ فكلما حاولت أزالته أو حذفه تظهر رسالة أن هذا البرنامج يعمل فماذا أفعل؟

هناك حلين أولهما ان تضغط ctrl + alt + del فتظهر لك نافذة مدير الملفات أختار البرنامج الذى يسبب المشكلة ثم أغلقه end task ثم أحذفه فان لم تنفع هذه الطريقة قم بتشغيل برنامج msconfig كما سبق وأحذفه من قائمة التشغيل تأكد أنه سيعمل أكيد

سؤال لقد قمت بعملية scan disk ولكن كلما وصلت العملية الى حد معين بدأت من الاول فما السبب ؟
السبب أن هناك أحد الملفات فى الجزء الذى تقوم بعمل scan فيه مازال يعمل لذا أغلق هذا البرنامج .

الى اللقاء فى الجزء الثانى وفيه - التعامل مع سطح المكتب وشريط العنوانالخ ١

الفصل الثاني

التعامل مع سطح المكتب

ان سطح المكتب المعتاد عبارة عن مساحة موزوعة عليها أيقونات فقط فاذا قمنا بتنشيط سطح المكتب وقمنا باختيار الاختيار ويب فانه يمكنك أن تجعل سطح المكتب لديك يعمل كصفحة ويب وبالتالي يمكنك إضافة مؤثرات حركية على الخلفية واستخدام الهتمل والاكثف اكس والجافا والآن كيف يمكن تنشيط سطح المكتب
أضغط على الزر الايمن للفأرة فى أى جزء فارغ من سطح المكتب تخرج لك قائمة كما بالشكل

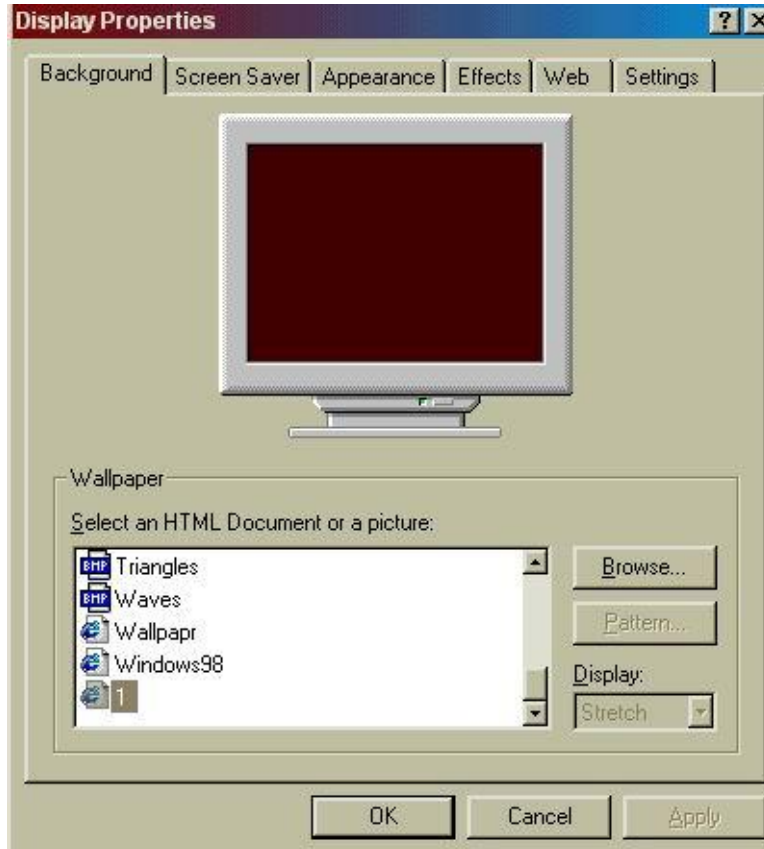


فاذا ضغطنا على active desktop وجدنا ثلاثة أختيارات

- 1-View as web page
- 2-customize my desktop
- 3- Update now

الاختيار الاول: View as web page

قم بالتعليم أمام أعرض كصفحة ويب (view as web page) و اذا كانت العلامة ومجودة فاتركها الآن اذهب الى خصائص (properties) وانقر عليها بزر الماوس الايسر تفتح لك نافذة كلاتى

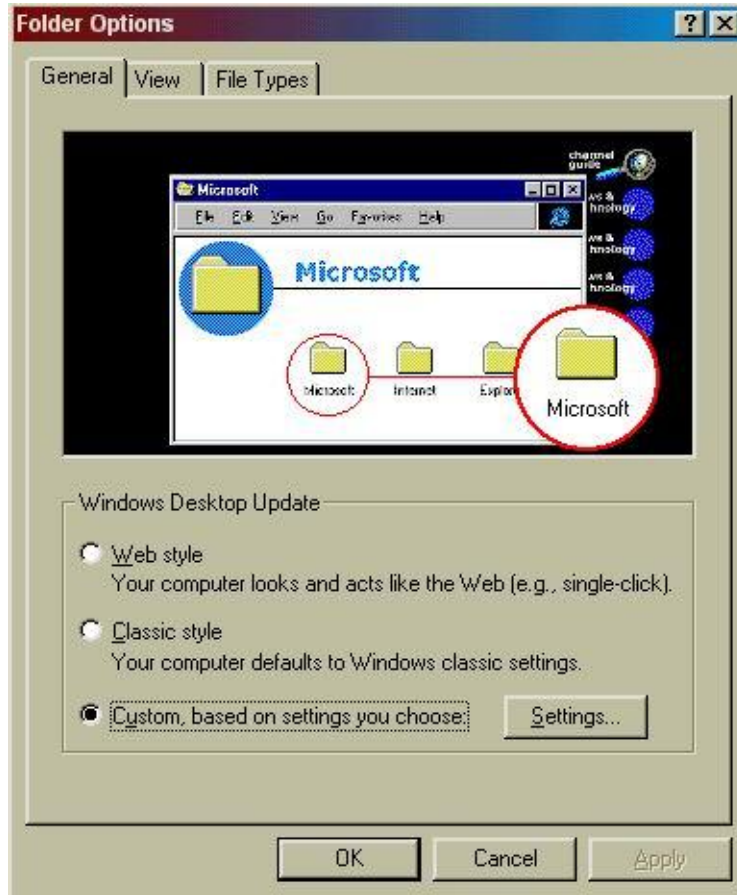


اختار خلفية (background) ثم أختار تصفح (browse) واذهب الى صفحة الويب التي قمت بإنشائها وتكون بالامتداد htm or html
ثم أضغط ok الآن أصبحت هذه الصفحة هي خلفيتك .
ملحوظة : ان لم تكن أنشأت صفحة ويب فقم بإنشائها ويمكنك أنشائها عن طريق لغة html أو باستخدام أى برنامج تصميم مواقع مثل فرونت بيج أو الورد نفسه ولكن عند الحفظ قم بالحفظ بالا متدادين السابقين فان لم تستطع أن تفعل أى شىء مما مضى فعلى ما أعتقد أنك قمت بتحميل صفحات من الويب أختار أحد هذه الصفحات وأجعلها خلفية لحين تعلمك كيفية انشاء صفحة خاصة بك فان لم تكن لديك صفحتين ويب جاهزة فادخل موقع مايكروسوفت لتحميل صفحات سطح المكتب.

الاختيار الثانى customize my desktop

اضغط على هذا الاختيار تفتح لك صفحة الخصائص السابقة ولكن على جزء web وهذا الجزء يمكنك فيه من إضافة ايقونات وصور متحركة أو ثابتة طبعا أو ملفات ويب الى سطح المكتب الخاص بك كما أنه يسمح لك بتحميل صفحات سطح المكتب من على الويب من مايكروسوفت بمجرد الضغط على new وحذف أى من العناصر السابقة يمكنك أن تحذف العلامة فقط

وستجد زر folder option وبالضغط عليه تفتح لك النافذة التالية



الشاشة كما هو واضح فى الاختيار general هناك ثلاث اختيارات , classic style , web style , custom

1-web style:

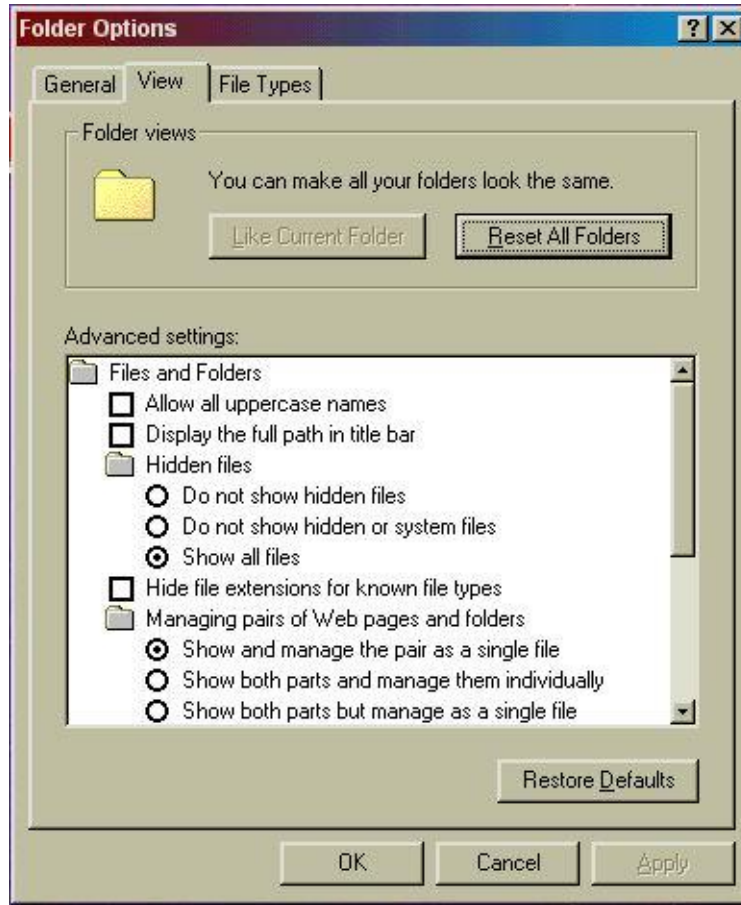
هذا الاختيار يعامل سطح المكتب وكل المجلدات الداخلية كأنها صفحات ويب وطبعاً أنت فهمت معنى إيه صفحات ويب ولا تبقى كارثة نقول كمان معنى بخلبك تضيف حركة ووصلات وخط تحت الوصلة وهيكون المجلد واحد من تلك الوصلات وبضغطة واحدة يفتح المجلد وتظهر أيقونة الأيد المميزة للويب ووووو.....الخ

2- Classic style

وهو الشكل التقليدى الممل الى احنا متعودين عليه

3- Custom, base on setting s your choice

وهو عبارة عن توليفة من النظامين السابقين فبالضغط على setting تفتح لك نافذة اذا علمت على العلامات العلوية كلها فان هذا النظام هو الويب اما اذا علمت على العلامات السفلية فانك تكون اخترت الكلاسيك التقليدى وهو الاختيار الثانى ولن نناقش الاختيارات لانها واضحة وجربها بنفسك الآن ننتقل الى الجزء الثانى شاشة view العرض



نجد في هذه النافذة اختيارات خاصة بالملفات والمجلدات وغيره جرب كل واحد بنفسك لتعرف فائدته وأخيرا أنواع الملفات وهو هام جدا ومن خلال هذه الخاصية يمكنك فعل أشياء كثيرة فما هي ؟ سؤال ؟ لقد قمت باعادة اعداد برنامج الميديا بلير فوجدته يقوم بتشغيل ملفات mp3 في حين اننى كنت من قبل أقوم بتشغيلها على الوين أمب وأنا أريد الآن تشغيلها على الوين أمب فماذا أفعل ؟ للاجابة أقرأ المقال التالى .

Associating Files with programs :

أرتباط البرامج بالملفات : عند فتح ملف ما يحاول الويندوز فحص امتداد الملفات ليختار البرنامج الصحيح لفتحها فان لم يستطع يقوم بفتح قائمة فتح بواسطة open with لاختيار البرنامج المراد تشغيل هذا الملف به ولقد ظهر الامتداد في الاصدار الاول من دوس ثم تم اعتماده في الويندوز ويمكن للبرنامج الواحد أن يفتح أكثر من امتداد مثل برامج الصور والفيديو وغيره . ولكن الملف نفسه لايمكن أن يكون له أكثر من امتداد بالبلدى يابيض ياسود فيه امتداد واحد أو مافيش خالص

والامتداد يتكون من ثلاثة حروف فقط يوضعوا بعد النقطة من أسم الملف مثل mamhay. Jpg وهو ملف عبارة عن صورة

ولمعرفة البرامج التي تفتح ملفات معينة أو إذا أردت أن تغير البرنامج الذي يفتح ملف بعينه أفتح النافذة السابقة تجد الملفات بامتدادها والبرنامج الذي يقوم بفتحها ولايسمح الويندوز بمشاركة أكثر من برنامج لفتح الملف الواحد وفي معظم الاحيان اذا كان هناك برنامجين يمكن

يمكن أى واحد منهما أن يفتح نفس الملف الذي يفتحه الآخر فان الويندوز يختار البرنامج الذي تم تثبيته على الجهاز مؤخرا مثلما حدث مع المشكلة أعلاه ذلك أن الميديا بلير تم تثبيته بعد الوين أمب لذا إذا أردت أن تفتح ملف معين ببرنامج معين

!- قم باعادة تثبيت البرنامج أى قم باعادة تثبيت الوين أمب أو

٢- قم بتحرير الملف مباشرة وذلك عن طريق فتح النافذة أعلاه ثم أختار file type ثم قم بأختيار الملف (الامتداد) الذي تريد تغييره ثم أضغط edit يفتح لك قائمة بالافعال التي تريدها وكل ملف له قائمة بالافعال مثل open , edit , view , print ,...etc , ولا تتوقع أنك ستجد كل الاختيارات ولكنك على الاقل ستجد أختيار واحد open ,or edit أختار فتح ثم browser لاختيار البرنامج الذي تريد أن يفتح الملف المراد

مثال :لحل المشكلة السابقة أنت تريد ان تجعل الوين أمب يفتح ملفات الصوت بالامتداد mp3 قم بفتح file type ثم أختار الامتداد mp3 ثم أضغط edit ثم أختار فتح open ثم تصفح browse ثم أذهب الى السى ومنه الى ملفات البرامج program files ومنه الى ملف الوين أمب ثم الى الملف للتنفيذ أضغط ok واغلق النوافذ التي فتحتها مع التأكيد على حفظ التغييرات شغل الآن الجهاز تجد أن الوين أمب يشغل ملفات ال mp3

٣- الطريقة الثالثة لجعل الملفات تعمل مع الوين أمب قف على الملف وأضغط بالزر الايمن للفأرة مع الاحتفاظ بمفتاح shift مضغوطة تجد قائمة فتح بواسطة أختار الوين أمب وقم بوضع علامة فى الصندوق الحوارى أفتح دائما هذا الامتداد مع هذا البرنامج ثم أغلق الصندوق بعد الضغط على تأكيد التغيير تجد مايسرك مع ملاحظة أن هذه الطريقة لاتعمل دائما

وعلى هذا فان شاشة file type أصبح لها وجه خاصة كما أنه يمكنك من خلالها تغيير شكل أيقونة البرنامج المراد (لاحظ انه يمكنك تغيير شكل أيقونة المختصر ولكن تغيير شكل الايقونة لايتعدها هي فقط وسنعرفه كيف ولكن لكى تغير شكل جميع الايقونات فعن طريق هذه الخاصية

مثال لتغيير شكل أيقونة برنامج media player قم بفتح النافذة file type ثم أختار ملف الميديا ثم edit ثم change icon ثم browse ثم أختار الايقونة المرادة

رجوعا الى active desk top

الاختيار الثالث update desktop

ان فى نسخة ويندوز ٩٥ كان الاختيار desktop update اختياري بينما فى ٩٨ فهو جزء من النظام ككل فهو يتضمن شرائط المهام وقائمة بدء التشغيل و تنشيط سطح المكتب السابق ذكره

أضغط على المفتاح الايمن للفأرة فى أى جزء على سطح المكتب تظهر لك قائمة قف على arrange icons تجد سهم بالضغط عليه تخرج نافذة فرعية ترتيب الايقونات ترتيبا أبجديا أم تاريخيا ام حجميا أو طبقا لنوع الملف ثم ترتيب أو توماتيكي

أضغط على المفتاح الايمن للفأرة فى أى جزء على سطح المكتب تظهر لك قائمة قف على line up icons مفائدتها ؟

ان فاشدتها أنها تسم سطح الشاشة الى خلايا ثم تضع كل مجلد فى خلية واحدة ولا يوجد مجلدين فى نفس الخلية وعلى هذا فان المسافات تكون ثابتة

أضغظ على المفتاح الايمن للفأرة فى أى جزء على سطح المكتب ستجد هناك ثلاث اضافات ربما يكونون غير فعالين (اللون الرصاصى للامر الغير فعال واللون الاسود للامر الفعال) والاوامر هى paste ,paste short cut ,undo move والامرين الاخيرين سنناقشهم فى التعامل مع الملفات

UNDO MOVE بهذا الامر يمكنك الرجوع عن آخر عملية سواء كانت نسخ أو حذف مجلد أو ملف أو انشاء مختصر الخ.....

● ملحوظة : ١- لايمكنك أن تسترجع أكثر من ثلاث خطوات للخلف هكذا تقول المراجع ولكنى شخصيا وجدت أن الويندوز يقوم باسترجاع أكثر من عشر خطوات للخلف

٢- يمكنك تنفيذ الامر السابق عن طريق لوحة المفاتيح باستخدام المفاتيح CTRL + Z

مثال : قم بنسخ ملف من أى مكان من الكمبيوتر وضعه على سطح المكتب

قم بنسخ ملف آخر

قم بنسخ ملف آخر

قم بحذف آخر ملف نسخته

الآن قم بعملية أسترجاع بالامر UNDO أو أضغظ ALT +Z مرة واثنين وثلاثة وفى كل مرة لاحظ ماذا يحدث

أضغظ على المفتاح الايمن للفأرة فى أى جزء على سطح المكتب تظهر لك قائمة قف على REFRESH بالضغظ على هذا الاختيار فان سطح المكتب يقوم باعادة تحميل نفسه مرة أخرى بمعنى آخر اذا كنت وضعت الايقونات بطريقة غير منظمة وتريد تنظيمها فأضغظ على هذا الاختيار (لاحظ أنك يجب ان تكون مختار الاختيار ترتيب الى) ويمكنك أستخدام لوحة المفاتيح بالضغظ على F5

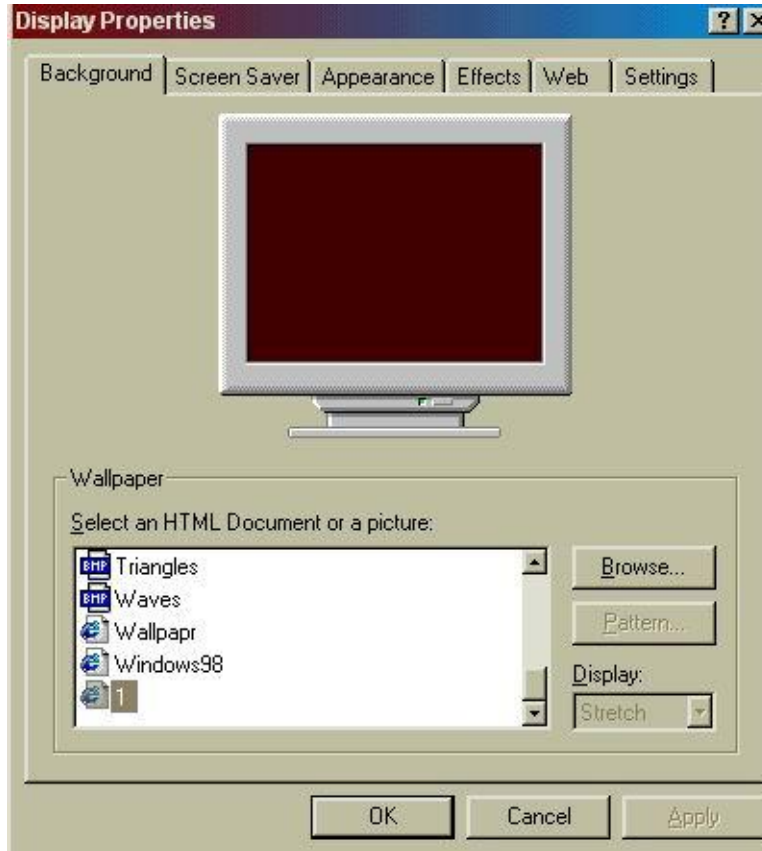
أضغظ على المفتاح الايمن للفأرة فى أى جزء على سطح المكتب تظهر لك قائمة قف على NEW ستجد قائمة فرعية تخرج منها هذه القائمة تتضمن بعض البرامج التى تعمل على جهازك وهى تعطيك أمكانية فتح ملف جديد فارغ وبدون اسم يفتح بواسطة البرنامج المختار والذى يهمنى هنا الاختيارات الثابتة التى تجىء مع الويندوز وهى , NEW FOLDER

SHORT CUT AND DECUENT

١- NEW FOLDER بالضغظ عليه يمكنك من أنشاء مجلد جديد فارغ

٢- SHORT CUT وهذا الاختيار يمكنك من انشاء مختصر على سطح المكتب وذلك بالضغظ عليه فتظهر لك نافذة اختار تصفح BROWSE ثم أذهب الى البرنامج الذى تريد ان تنشئ له مختصر
مثال : انشاء ملف مختصر بالضغظ عليه يقوم بغلق الكمبيوتر

٣ - TEXT DOCUMENT وبالضغظ عليه ينشئ ملف نصى .



أضغظ على المفتاح الايمن للفأرة فى أى جزء على سطح المكتب تظهر لك قائمة قف على properties وأضغظ عليها تظهر لك نافذة الخصائص فهل تتذكرها؟ ان كنت لا تتذكرها أنظر الى أول الدرس .
لو نظرت الى اعلى شاشة الخصائص ستجد ستة أزرار هم على الترتيب
Background, screen saver, appearance, effects, web .setting

أولا الخلفية : background

عن طريق هذه الخاصية يمكنك تغيير خلفية سطح المكتب وهناك بعض الخلفيات التى تجئ مع الويندوز فاذا لم تجد ما تحب فاستخدم الزر تصفح browse واذهب لتحميل الصورة التى تريدها كخلفية ولديك ثلاث أختيارات اما أن تجعلها ملاً الصفحة stretch أو فى مركز السطح center أو متراسة title وهذه هى الامكانيات التى يتيحها لك الويندوز ويمكنك التعديل فيها! كيف ستعرف حالاً؟

ملحوظة : ١- هناك بعض البرامج التى يمكنك من خلالها تحميل خلفية سطح المكتب مثل a cad see وهو من أروع برامج عرض الصور فاذا أعجبتك صورة وأردت أن تجعلها كخلفية كل ما عليك أن تضغظ على الزر الايمن للفأرة فتخرج لك قائمة أختار منها set as wallpaper فتصبح خلفية

٢- عند أختيارك للخلفية non فهناك نماذج للخلفية pattern أضغظ على هذا الزر لترى هذه النماذج وفى الغالب لانستخدم بلا خلفية الا اذا كنا نحتاج جزء من الرام حيث أن تحميل الصورة يأخذ جزء من الرام .

٣- اذا أردت ان تزيد عدد الصور المعروضة فى الاختيارات بدلا من البحث عنها انسخ الصور التى تريدها الى ملف الويندوز

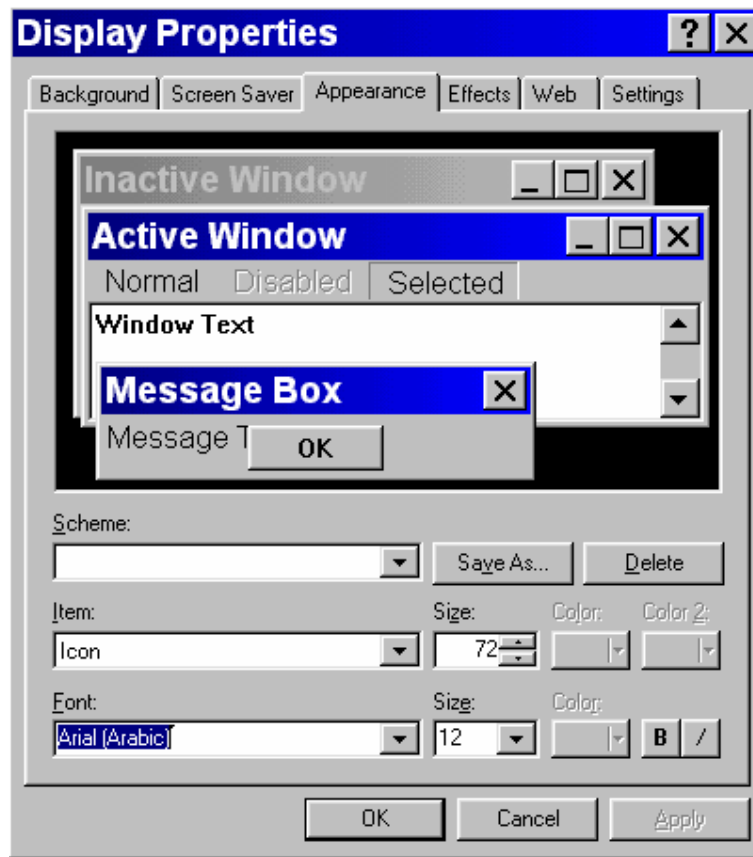
C:\WINDOWS\Web\Wallpaper

لو عايز تخلى الويندوز يدليك أختيارات أخرى عند تحميل الخلفية غير وسط ومتراص وممدد (center ,title and stretch)؟ انتظرنا فى موضوع المسجلات (registry)

ثانيا حافظة الشاشة screen saver

ويقوم هذا الاختيار بتشغيل حافظة الشاشة بعد وقت تقوم تحديده من wait كما أنك تقوم باختيار حافظة الشاشة التى تريدها من الجدول على اليسار وفائدة حافظة الشاشة أنها تطول عمرها الافتراضى فلو أن الشاشة ثابتة على منظر واحد فان الاجزاء الفاتحة تكون أضائها أشد من الاجزاء الغامقة وبالتالي تكون عرضة للضعف أكثر من الداكنة لذا فان الحافظه تقوم بعمل حركة وبالتالي لاتظل النقط الفاتحة فاتحة ولا النقط الغامقة غامقة كما أنه يمكنك إضافة كلمة سر وعند اختيارك لحافظة الشاشة أضغط معاينة (preview) لترى شكل الحافظة قبل تطبيقها (من الافضل ضغط +v alt).
ملحوظة : ستجد فى أسفل النافذة الاختيار أعدادات settings وهو خاص باعدادات الطاقة فعلى سبيل المثال لو أنك كنت تعمل على الكمبيوتر ثم تركته مفتوح لمدة ما بدون تشغيل فان الكمبيوتر سيظل مفتوح الى أن تأتى وتغلقه أليس كذلك؟
الا أنه فى الويندوز فان خاصية ادارة الطاقة تسمح لك بأن تضبط أعدادات تشغيل الشاشة والهارد ديسك أى انه بعد وقت معين لترك الكمبيوتر مفتوحا وكان فى حالة عدم استخدام فان الهارد سيعلق والشاشة كذلك بعد الفترة التى تحددها.
مبالمة مالفروق بين restart, shut down, standby, hibernate ؟ الاجابة فى فصل إنهاء الويندوز

ثالثا المظهر appearance



تنقسم الشاشة كما هو موضح الى scheme ,item and font

أفتح أى نافذة ولتكن نافذة خصائص السابقة تجد أنها تتكون من شريط عنوان (وينقسم الى خلف وخط كتابة) ولون خلفية جسم النافذة والحدود الخارجية للنافذة وحجم الزراير الموجودة فى النافذة وحجم الايقونات الموجودة فى النافذة.....الخ فإذا أردنا أن نغير الصفات السابقة للنافذة فلدينا طريقين الاول أن نختار بلوكات جاهزة وهذا الاختيار عن طريق scheme فإذا لم نجد مايناسبنا نقوم بتوليفة ثم نحفظها والتوليفة تتم عن طريق item و font و size

3D objects	وهو يغير لون خلفية وخط الازرار للنافذة
Active title bar	يتم تغيير لون وحجم شريط العنوان للنافذة النشطة
Active window border	يتم تغيير لون وحجم الحدود الخارجية للنافذة النشطة
Application background	وهى الخلفية التى تظهر عند فتح برنامج (مثال الورد)
Caption buttons	يتم تغيير حجم الازرار فى شريط العنوان لجميع النوافذ
desktop	يتم تغيير لون خلفية نص أسم المجلدات على سطح المكتب
icon	يتم تغيير حجم الايقونات
Icon spacing(horizontal	يتم تغيير المسافة الأفقية بين الايقونات
Icon spacing(vertically)	يتم تغيير المسافة الرأسية بين الايقونات
inactive title bar	يتم تغيير لون وحجم شريط العنوان للنافذة الغير نشطة
inactive window border	يتم تغيير لون وحجم الحدود الخارجية للنافذة الغير نشطة
menu	يتم تغيير لون وحجم شريط القوائم مثل (edit, file ... فى my computer
Message box	ويتم فيه تغيير لون الخط وحجمه للرسائل التى تظهر لك كرسائل التحميل
Platte title	وهو يغير حجم وخط لوحة العنوان(كاللوحة الموجودة فى الورد)
scrollbar	يتم تغيير حجم عصا الانزلاق (وهى العصا التى تسحب منها الوثيقة كما فى اليمين
Selected item	وهى العناصر النشطة التى يتم اختيارها داخل التطبيق
Tool tip	وهو لون خلفية الرسالة التى تظهر عند وقوفك على أيقون محددة لتوضح عملها
windows	ويتم فيها تغيير لون خلفية النافذة المفتوحة ولون النص (مثل خلفية الورد خلفية بيضاء على كلام أسود)

مثال : أفتح برنامج الورد صغر البرنامج بحيث ترى سطح المكتب فى آأ جزء فارغ من سطح المكتب أضغط يمين ثم خصائص ثم المظهر
قم باختيار LARGE ICONS من SCHEME ثم أضغط APPLY ماذا ترى .
مثال ٢: فى أى جزء فارغ من سطح المكتب أضغط يمين ثم خصائص ثم المظهر ثم قم بالاختيارات التالية(قبل التغيير أحفظ القيم السابقة)

3D objects	أختر اللون الأخضر
Active title bar	أختر اللونين الأزرق والأحمر ولون الخط أخضر كالأعلى
Active window border	اللون أسود والخط حجمه ٣
Application background	أختر اللون البمبي
Caption buttons	أجعل المقاس ٢٤
desktop	أجعلها اللون البنى المحروق
icon	أجعل حجم الايقونة ٧٢ والخط أندلسى وحجمه ٩
Icon spacing(horizontal)	أجعل قيمة الفاصل بين الايقونات فى الاتجاه الافقى ٠
Icon spacing(vertically)	أجعل قيمة الفاصل بين الايقونات فى الاتجاه الرأسى ٠
inactive title bar	أجعل احد قيمتى اللون كلون خلفية هذه الخلية (مائى) وغير الحجم
inactive window border	أحمر والقيمة ٥
menu	أختر اللون كخلفية هذه الخلية وأجعل لون الخط بنى أندلسى
Message box	غير لون الخط كخلفية الخلية
Platte title	غير الحجم الى ٣٥ وغير الخط الى أندلسى
scrollbar	غير حجمه الى ٢٥
Selected item	اللون كخلفية الخلية
Tool tip	أصفر
windows	أصفر وردى كخلفية الخلية (لاحظ انه ليس ابيض)

أحفظ ماعدته بالضغط على مفتاح حفظ SAVE فى نافذة الخصائص وليكن باسمك أغلق نافذة خصائص.

افتح ملف وورد أو اى ملف آخر ماذا ترى استخدم ملف الورد سترى تغيير جزرى . لاحظ ان هذا التغيير مطبق على الويندوز ككل سواء نوافذ الملفات أو المجلدات أو التطبيقات(البرامج) افتح نافذة الخصائص واضغط على زر تأثيرات EFFECTS عن طريق هذه النافذة يمكنك تغيير شكل ايقونة الكمبيوتر أو الوثائق أو سلة المهملات أوالخ

كما يمكنك من اظهار أو أخفاء الايقونات من على سطح المكتب فى حالة جعله يعمل كصفحة ويب كما سبق شرحه كما أنها تظهر مابداخل النافذة أثناء سحبها أو لاتظهر (SHOW WINDOWS CONTANTS WHILE DRAGGING) وهذه هى الطريقة الثانية لتطبيق هذه الخاصية ؟ انتذكر الاولى ؟ ارجع للنافذة VIEW وستعرف

ملحوظة بالخاصيتين المظهر والتأثيرات والصوت والذى سنعرفه عند شرح لوحة التحكم (CONTROL PANEL) يمكنك تغيير شكل الويندوز جذريا وهناك برامج مثل THEMES ستعرض اليها فى حينه تقوم بهذا الغرض الا أنها تجعل الجهاز بطئ ولا تحاول ان تستخدمها الا اذا كان جهاز قوى المواصفات

رابعاً WEB

تكلما عليه سابق فى ACTIVE DESKTOP والخلاصة فيه انه يمكنك اضافة صور الى سطح مكتبك بالحجم الذى تريده وتكون كأنها ايقونات على الخلفية أكثر منها خلفية

خامسا إعدادات SETTING

تختص نافذة الإعدادات بتوصيف الشاشة وكارت الشاشة وستجد جزئين رئيسيين هما اللون وهو يعطى عدد الالوان المستخدمة وهى تبدأ فى المعتاد بـ ١٦ لون الى ٣٢ بت تبعا لنوع كارت الشاشة والجزء الثانى من النافذة يحتوى على الكثافة النقطية للشاشة وستجد زر مكتوب عليه ADVANCE متقدم هذا الزرار لضبط الإعدادات لكارت الشاشة وتضبط الإعدادات هذه طبقا لما يناسبك

ثرثرة

ماهو البيت والبايت الكلمة . الخ ؟

ان الكمبيوتر هو مجرد آلة كهربية وعلى هذا فهو لا يفهم غير شىء هل يوجد كهرباء ام لا ولقد تم الاتفاق على اتخاذ القيمة ٠ فى حالة عدم وجود كهرباء والقيمة ١ فى حالة وجود كهرباء وهذه القيمة تسمى بيت BIT وكل ثمانية بيت تسمى بايت BYTE وكل اثنين بايت تسمى كلمة (WORD) .

سؤال مامعنى فى نافذة الالوان يقول ١٦ بيت أو ٢٤ بيت أو ٣٢ ؟

انظر الجدول وأفهم

٢ لون	٢ أس ١
٨ لون	٢ أس ٣
٢٥٦ لون	٢ أس ٨
٦٥٥٣٦	٢ أس ١٦
١٦٧٧٧٢١٦	٢ أس ٢٤
٢٢٩٤٩٦٧٢٩٦	٢ أس ٣٢

وعلى هذا فمعنى القول أن عدد الالوان ٢٤ بت أى أنها ٢ مرفوعة الى الاس ٢٤ أى مايزيد عن ١٢ مليون لون ولاحظ ان الرقم ٢٤ هو بداية الالوان الطبيعية حيث ان العين تستطيع تمييز ٦ مليون لون لذا فغالبا يقال على ٢٤ بت بالالوان الحقيقية (TRUE COLOR) اما ٣٢ بت فهو فوق الاحتياج بمراحل والنصيحة ان تضبط الوانك على ١٦ أو ٢٤ بت حيث أنه كلما ازداد البت أثر ذلك على سرعة الكمبيوتر واحتاج الي رامات فيجا أكثر

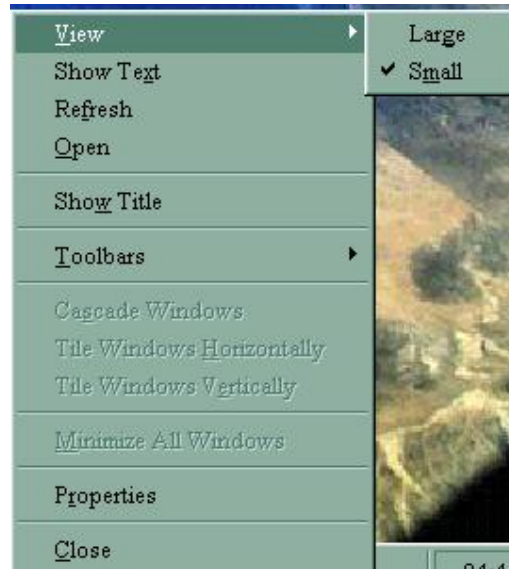
شريط الادوات TOOL BAR

إذا نظرت الى اسفل سطح المكتب ستجد شريط رمادى (ربما لون آخر تبعا لما قمت بمتغير فى مظهر سطح المكتب) فما فائدته ؟

قف على المنطقة الرمادية أسفل سطح المكتب وأضغط بزر الفارة اليمنى تخرج قائمة قريبة من الشكل



اشر على الشريط كويك لانش فيظهر في أسفل سطح المكتب , أضغط على أى مكان فارغ فيه تظهر لك قائمة كالتالى



تجد عرض (VIEW) للايقونات الموجودة على الشريط هل تريد ايقونات كبيرة (LARGE) ام صغيرة (SMALL) ثم تجد نص (TEXT) بالضغط عليه هل تريد اظهار النص أم اخفاؤه ثم تجديد ثم فتح وهو يفتح المجلد الخاص بالكويك لانث لاضافة ماتريد من ايقونات ثم العنوان TITLE وهو يقوم باظهار العنوان للشريط الحالى ثم خصائص انساها دلوقت ثم اغلق لغلق الشريط لاحظ ان كل هذه الاختيارات متاحة لكل الشرائط الاخرى

ملحوظة : يمكنك تحريك شريط الادوات الى اى ركن من سطح المكتب وذلك بالضغط على الزر اليسر للفأرة مع احتفاظك بالضغط عليها ثم سحب الشريط لأى جزء تريده

PROPERTIES: خصائص

وبالضغط على هذا الزر تظهر شاشة ربها الخصائص اخفاء الشريط اوتوماتيكيا (AUTO HIDDEN) اظهار ايقونات قائمة البدا بحجم صغير (SHOW SMALL ICONS IN THE START MENU) اظهر الساعة (SHOW CLOCK) دائما فى المقدمة (ALWAYS ON TOP) وهو يجعل شريط الادوات يعمل أمام نوافذ البرامج والتطبيقات وغيره يعنى فى وشك ليل نهار

لاحظ انه فى النافذة ستجد كلمة START MENU PROGRAMS قائمة بدأ التشغيل بالضغط عليها ستنتقل الى نافذة اخرى مقسومة قسمين

القسم السفلى بعنوان DOCUMENT MENU

وبها الزرار مسح وهو يقوم بمسح آخر الملفات المفتوحة الموجودة فى DOCUMENT هل تريد أن تمسح كل الملفات التى فتحت مؤخرا كلما فتحت الجهاز. نعم؟ انتظرنا فى العمل على الملفات

وستجد فى النصف العلوى عنوان CUSTOMIZE START MENU

وبه ثلاث ازرار ADD, REMOVE, ADVANCE

والزر الاول يضيف مختصر الى قائمة البدا والثانى يحذف مختصر وأما الثالث فانه يفتح على المجلد الخاص ببدا التشغيل لتضع بنفسك المختصر . أعتقد الآن أنه لديك عدد من الطرق لاضافة وحذف المختصرات من قائمة البدا

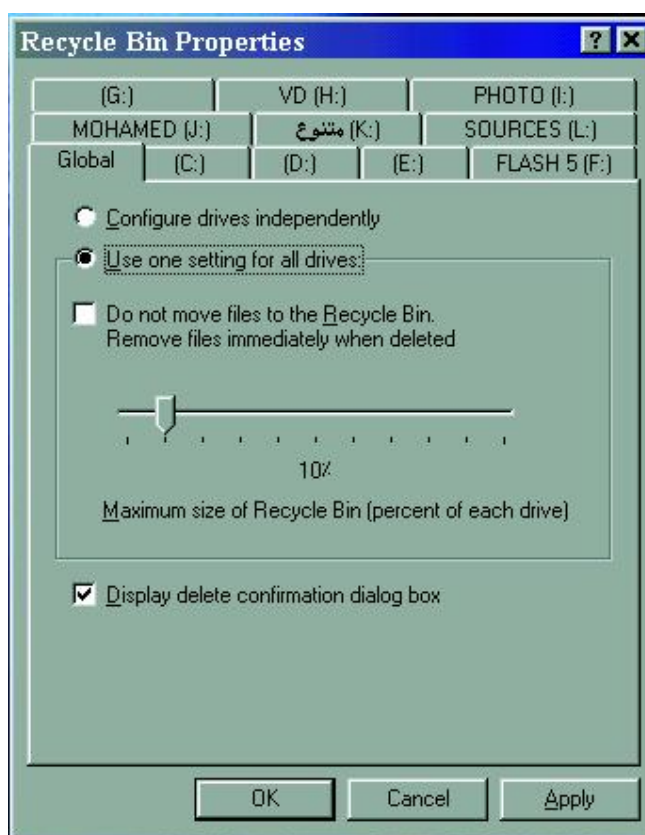
مستنداتي MY DOCUMENT

فى ملف مستنداتي يمكنك حفظ ملفات الصوت الخاصة بك أو الصور أو المواقع كما أن هذا الملف حيث أنه شبيه بالمختصر فيمكنك حذفه من على سطح المكتب فقط ولحذفه تماما يجب حذف المصدر كما أنه يسمح لك أن تغير مكان المصدر.....الخ من صفات المختصرات

لو كنت أتحقت من ملفاتك وعازي تخلص منها مافيش غير سلة المهملات أضغط عليك يمين على الملف ثم حذف (DELETE) وإذا أردت أن تسترجعه اذهب الى سلة المهملات وقم بعملية استعادة (RESTOR) عليك يمين عليك يمين

هل يمكن التغيير فى صفات سلة المهملات ؟ نعم؟

قف على أيقونة سلة المهملات واضغط يمين ثم خصائص تجد الشاشة أدناه



الاختيارات هي هل تريد أن تحجز مساحة لكل دريف خاصة به تكون لسلة المهملات (CONFIGURATE DRIVES INDEPENDENTLY)

الاختيار الثانى هل تريد أن تحجز نفس المساحة لكل الدريفات (USE ONE SETTING FOR ALL FOLDER)

وعند التعليم ستجد عصا انزلاق يمكنك ان تحركها لتحدد المساحة التي تريده
وهناك الاختيار هل تريد أن تحذف الملف نهائيا دون الرجوع الى سلة المهملات

(DON'T MOVE FILES TO THE RECYCLE BIN)

وأخيرا هل تريد رسالة تأكيد على الحذف أم لا

(DISPLAY DELET CONFIRMATION DIALOG BOX)

ولاحظ ان المساحة التي تحجزها اذا زاد حجم الملف عنها فانه سيحذف نهائيا كما انه اذا امتلات سلة المهملات فان اقدم
الملفات سيتم حذفه اوتوماتيكيا .

ولاحظ ايضا أن الشكل الخارجى لسلة المهملات اذا كانت مليئة تختلف عنها اذا كانت فارغة انظر كى ترى بنفسك

سؤال ؟ هل يمكن أسترجاع الملفات التي تم حذفها من سلة المهملات؟للإجابة عن ذلك نفهم كيف يتم الحذف
ان عملية الحذف ليس معناه مسح البيانات ولكنه حذف أو تغيير اسم دليل الملف المحذوف لجعله قابل للاستخدام مرة أخرى
فعند كتابتك ملف وتخزينه فانه يخزن في مواضع متصله او متفرقة على القرص وكل موضع له عنوان ما وعند طلب
الملف يتم الذهاب لهذا العنوان للعثور على الملف لذا فعند المسح يتم الغاء العنوان ونشرح في جزء الملفات باذن الله معنى
هذا الكلام . وعلى هذا فانه يمكن استرجاع الملفات المحذوفة ما لم يعاد الكتابة عليها اذا علم عنوانها الاصلى وتقوم بعض
البرامج باسترجاع هذه الملفات مثل CALLFOR ALL وبرامج النورتون

الى اللقاء فى التعامل مع الملفات والمجلدات

إدارة الملفات والمجلدات

● وانت واقف على سطح المكتب قف على ايقونة الكمبيوتر (my computer) أضغط الزر الايمن تظهر لك قائمة أضغط بها أختيلرات (open,explorer,find ,properties) وغيره
أما بحث (find) فبالضغط عليه تظهر لك نافذة بالكتابة فيها اسم الملف أو غيره فيقوم بالبحث وسنتكلم عليه بالتفصيل لاحقا
وأما الاختيار خصائص فانه يفتح نافذة خصائص النظام (system properties) وسنتكلم عليها في فصل لوحة المفاتيح

المستكشف explorer

عند الضغط على هذا الاختيار تخرج لك نافذة مقسمة الى جزئين الجزء الاول يحتوى على الدريقات أما الجزء الثانى فتجده يحوى الدريقات كنقسييم شجرى كما سترى ويوجد بجانب الدريقات وبعض الملفات علامة + وهذه العلامة تبين أنه يوجد ملفات فرعية تحت هذه الملفات واستخدام المستكشف يتيح لك سرعة الانتقال بين الملفات .

الآن أمامك نافذة المستكشف وهى مقسومة الى جزئين كما ترى الجزء الايسر شجرى موجود على بعض مجلداته علامة + والتى كما قلنا تعنى أنه يوجد ملفات فرعية داخل هذا المجلد ولاستكشاف الملفات الفرعية داخل هذا المجلد قم بالضغط على علامة + فتجد أنه أنبثق منها مجلدات فرعية وأن الإشارة+ تحولت الى -- فإذا ضغط على الإشارة - فان القائمة المنبثقة ستضم وتظهر علامة + مرة أخرى ويمكن تنفيذ ذلك عن طريق لوحة المفاتيح أيضا فيمكنك أن تقف على المجلد الذى تريده ثم أضغط علامة +الموجودة على لوحة الارقام لفرد الملفات الفرعية أو أضغط على - فى لوحة الارقام لضم الملفات كما أنه يمكنك أن تفرد جميع الملفات الفرعية والتحت فرعية لجميع المجلدات مرة واحدة بالضغط على * الموجود فى لوحة الارقام لاحظ ان عملية فرد الملفات الفرعية ستأخذ وقت

سؤال فى بعض الاحيان عندما أضغط على المشغل \: a أجد أن العلامة + تختفى ولا تنبثق أى قائمة؟

السبب فى ذلك أنه فى حالة استخدامك المستكشف فان الويندوز ينظر الى المجلدات فاذا وجد مجلد متفرع منه وضع علامة+ واذا لم يجد لا يضع أى علامة الا أنه يقوم بوضعة علامة + أفتراضيا على مشغل الاقراص المرنة (floppy desk) وعلى مشغل الاسطوانات وذلك لانه لو قام بالبحث فى هذين المشغلين فحيث أن سرعتهما بطيئة بالنسبة للقرص الصلب فان ذلك سيؤدى الى بطء الجهاز .

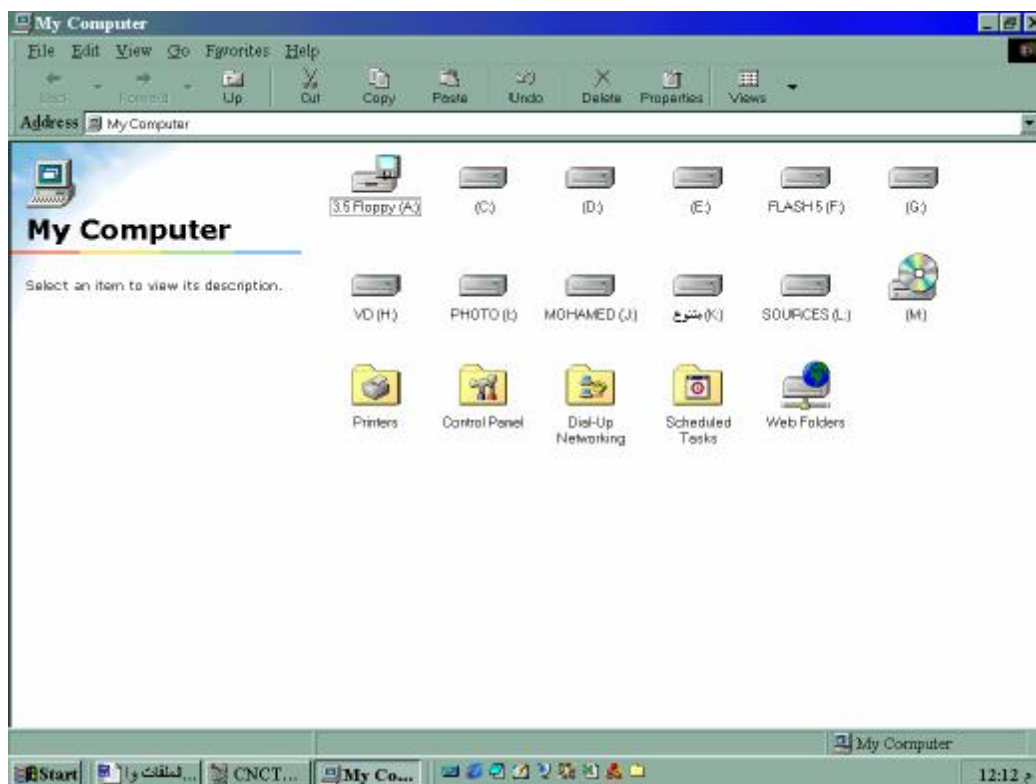
ملحوظة :يمكنك أنشاء أيقونة تفتح هذه النافذة كالتالى

أفتح يااااااكمبيوتر OPEN

الامر أفتح يعرض لك على الواجهة الاولى أيقونات تمثل الدريقات ولوحة التحكم والاتصال بالننت

فاذا لم يعجبك شكل أيقونات الدريف فيمكنك تغييرها .كيف؟

ستعرف فى حينه



في هذا الشكل تجد شريط الادوات الذى يتكون من (EDIT , FILE , VIEW , GO , FAVORITES, HELP)
وعند فتحك MY COMPUTER فانك تستخدم الاكسبلورر وعلى هذا فالاكسبلورر يستخدم لفتح الكمبيوتر كما أنه يستخدم كمتصفح على النت لذا فان أوامر الاكسبلورر التى سنعرض لها هنا ستسرى على الاكسبلورر اذا استخدمناه للتصفح عبر النت يعنى بالبلدى عايز أضرب عصفورين بحجر واحد .

أفتح أى دريف وليكن ال D
قف على أى مجلد (مجلد ليس له أهمية) أذهب الى شريط القوائم (MENU BAR) وأضغط ملف FILE
FILE :

ستجد فى هذه القائمة عدة أختيلرات تحدثنا عن بعضها وسنتحدث عن الآخر
أرسل الى SEND TO وعن طريقه يمكنك إرسال مختصرات أو مجلدات الى سطح المكتب أو القرص المرن أو إرسال مجلد الى صديق عن طريق البريد الالكتروني اذا كان لديك أوت لوك (انظر الى درس التعامل مع الاوت لوك)
سؤال . لى مجلد خاص بى وعندما أريد أن أنقل أى شئ اليه يجب أن أذهب اليه وأفتحه لوضع ماأريد فهل هناك طريقة أخرى لتوفير هذا الجهد؟ نعم .
قم بإنشاء مختصر للمجلد الذى تريده وضعه فى مجلد SEND TO الموجود فى مجلد الويندوز.

PROPERIES:
يصف خصائص الملف .

[illegible]

٤

عائز قال ايه
 يمحي أثر الجريمة قام بغاؤه حذف كل الملفات الموجودة في HISTORY
 قال عامل مفتح بسلامته
 مش بس كده

دا الخبيث راح شال كمان الملفات الموجودة فى INTERNET TEMP وال TEMP عشان صور الموقع بتنزّل فيها وشال ملفات الكوكيز
من الآخر مسح كل حاجة تدل أنه دخل المواقع دى
دا كان ناقص يفرمت السي عشان يدارى جريمته شفت الواد وبجحته ياخويه

والسؤال رغم كل دا أزاى أنا عرفت؟

من الصبح عما ل أقولك مسح التاريخ والملفات المؤقتة وكل حاجه يبقي ها أعرف أنه دخل أزاى طبعا ما عرفتش؟؟
أما ل على أى أساس بتحكى ؟
الراجل ضميره صحى و جه و أعترف بالجريمه أقول له ما تعتزفش يعنى

هَاء هَاء هَاء

بہزر طبعا

انتظرنا في المسجلات وفتحنا أنا عرفت أزي وفكر إلى ان نصل

EDIT تحریر

عن طريقه يمكنك النسخ CTRL + C واللصق CTRL + V والقطع CTRL + X وأختيار جميع الملفات CTRL + A أو عكس الاختيار

عرض VIEW

ويتم فيه عرض

1-TOOLBARS: شريط الادوات ويتكون من

الازرار القياسية مثل للامام للخلف. الخ STANDARD BUTTON (A)

شريط العنوان وفيه يتم كتابة الموقع الذي تريد الذهاب اليه داخل الكمبيوتر أو في النت (B) ADDRESS BAR

(C) LINKS الوصلات

(D) TEXT LABEL اسم كل زرار من الازرار القياسية

يعرض كصفحة ويب ولقد تكلمنا عليها 2- AS WEB PAGE

قسم ثالث وفيه يتم اختيار حجم الايقونات وهناك ثلاث احتمالات أيقونات كبيرة أو صغيرة أو قائمة بالموصفات 3-

4-CUSTOMIZE THISE FOLDER تشكيل المجلد طبقا لاحتياجاتك

شرح: بالضغط على هذه الخاصية تظهر لك نافذة بها ثلاث أختيارات وهى الغاء الاختيارات السابقة (REMOVE CUSTOMIZATION)

والخاصية الثانية أختيار صورة كى تكون خلفية للويندوز (WINDOWS BACKGROUND) وأما الثالثة فهى أنشاء وثيقة هتمل لتشكل لك المجلد ولو كنت خبير بالهتمل ستستطيع التعامل مع هذه الخاصية وان لم تكن خبير فيها فاذهب الى تعلمها فوراً (انظر مؤلفنا فى الهتمل HTML)

وَبَرِّضْهُ نَقُولُ لَكَ حَاجَةٌ عَلَى الْمَاشِي

لو فتحت أي ملف ستجد في اليسار أع

١-قم بتحويل صورتك أو أى صورة تريدها بالطبع الى النوع BMP وأحفظها فى أى مكان وليكن المجلد المراد تغيير الصورة فيه

٢- قم بالضغط يمين الفأرة أ، من عرض وأختار CUSTOMIZE THIS FOLDER أختار التعامل مع الهتمل وهو أول أختار

٣- سيتم فتح نافذة لمحرر الويب لديك وليكن المفكرة تجد نص ملعبك ومعقد ولا يهيك دور على الجملة التالية

```
div id=Panel style="background: white url('file://%25TEMPLATEDIR%25/wvleft.bmp') no->
<" ;repeat
```

$\langle p \rangle$

الـمـلف WVLEFT.BMP هو صورة السحاب لـذا أشـطـب الـآتـى لـا تـزود و لا تـنـقـص
%25TEMPLATEDIR%25/wvleft.bmp

وأكتب مسار ملفك فيكون الناتج صورتك منورة المجاد بلون جلد وشك الجميل اللميع .

ملحوظة : ١- لو أن المحرر لديك فرونت بيج أو غيره سيفتح على صفحة بيضاء لذا أضغط مفتاح هتمل وغير مايلزم

ملحوظة ٢- يمكنك تغيير شكل السحابة في جميع المجلدات مرة واحدة ووضع صورتك كالاتي

حيث أن شكل السحابة هو ملف صورة موجود في المجلد التالي

C:\WINDOWS\WEB

وباسم WVLEFT.BMP أذن غير اسم صورتك بنفس اسم الملف وانسخه الى هذا المكان
تحذير: ١- عند تغيير الصورة لمجلد معين قم بإنشاء مجلد فارغ وأتم تغييراتك عليه ثم انقل محتويات المجلد القديم فيه دا
أضمن لك لان أى لعب فى المجلد ممكن يضيعه
٢- عند تغيير الصورة لجميع الملفات انسخ الصورة الاصلية الى مكان آخر حتى اذا أردت استرجاعها مرة أخرى وجدتها
حسنًا لدينا الآن مجلد بالنقر بزر الفأرة يمين على المجلد نجد قائمة
منها rename, copy, paste, cut
الامر rename وعن طريقه يمكن تغيير أسم الملف أو المجلد كما أنه يمكن تغييره عن طريق ضغطتين بزر الماوس
الايسر أو الضغط على مفتاح F2 وهى أسرع طريقة لتغيير الاسم أو من FILE اختار RENAME
ملحوظة : الويندوز لا يستطيع تغيير الاسم ملف كل مرة ولتغيير اسم عدة ملفات مرة واحدة أستخدم الدوس؟ كيف؟
حكاية حكاية فى أحد المرات قام أحد الاصدقاء باعطائى أسطوانة قرآن لنسخها ووجدتها غير قابلة للنسخ والعملية مش
مستهلة انى أضيع وقت للكراك وغيره فقامت بنقل ملفات الصوت فقط الى جهازى وكان ملفات الصوت ليس لها امتداد
فأردت أن أضيف لها امتداد ثم أختار برنامج يفتح هذا الامتداد بخاصية أفتح مع والسؤال ماذا تفعل لو كنت مكانى ؟
لم أقم بتغيير امتداد كل ملف على حدا فالامر طويل وممل وخاصة أن الملفات كثيرة لذا فتحت شاشة الدوس وقمت بكتابة
الامر التالى

REN (*.* *.MP3)

فحصل المراد مع ملاحظة أن صيغة الامر العام هى

REN (OLDNAME.EXTINTION NEWONAME.EXTIIONTION)

ويمكنك استخدام علامة الاستفهام مكان حرف ؟ أو شكل النجمة * بدلا من اسم الملف أو الامتداد

الامر نسخ COPY

لنسخ ملف أو مجلد

- ١- يمكنك الضغط يمين على المجلد وأختيار نسخ أو
- ٢- من قائمة تحرير يمكنك أختيار نسخ أو
- ٣- من قائمة الادوات اضغط على نسخ أو
- ٤- من لوحة المفاتيح يمكن ضغط CTRL + C أو
- ٥- بسحب العنصر من الملف الموجود به ثم أسقاطه فى الملف المراد نقله اليه(وذلك بالضغط على الزر الايسر للماوس ثم
التحرك به مع الضغط) ولكن أحرص فهذه الطريقة لها أسس وان لم تكن تعرفها فستسبب لنفسك مشاكل أنت فى غنى
عنها فما هى أسس السحب والاسقاط لعنصر ؟
عند سحبك وأسقاطك ملف فهناك ثلاث احتمالات الاولى هى
أ- عند سحبك عنصر (مجلد أو ملف) من دريف(وليكن السى مثلا) وتسقطه فى ملف آخر موجود معه على نفس الدريف(السى مثلا) فانك تقوم بعملية نقل MOVE
ب- عند سحبك عنصر من دريف لاسقاطه فى مجلد على دريف آخر فانك تقوم بعملية نسخ مثل سحب ملف من السى
واسقاطه فى الدى مثلا
ت- عند سحبك برنلمج من مكان وأسقاطه فى أى مكان آخر على الكمبيوتر فانك تقوم بعملية إنشاء مختصر اذا كنت كثير
النسيان ولا تستطيع حفظ القواعد السابقة لذا يمكنك ملاحظة التالى
أ- فى حالة السحب اذا ظهرت علامة زائد صغير على يمين سهم السحب دل ذلك على أنك تقوم بعملية نسخ
ب- اذا ظهر سهم صغير بجوار السهم الاساسى فانك تقوم بعملية انشاء مختصر
ت- اذا لم يظهر شئ مما سبق دل ذلك انك تقوم بنقل العنصر
على أنه يلاحظ أنه فى حالة تراجعك عن العملية اى كانت فاضغط ESC قبل أن ترفع يدك من على زر الماوس

أما إذا كان تركيز ضايح ونظرك ضعيف وماتقدرش تشوف السهم أصلا فاتبع الآتى
* قم بتحريك العنصر بزر الماوس الايمن (وليس الايسر كما سبق) ثم اسقطه فى المكان المراد وبمجرد تركك لزر الماوس
تنبثق قائمة أختار منها
ماتريد

الاورامر قص ولصق CUT, PASTE
كما سبق مع ملاحظة CTRL + X تعنى قطع بينما CTRL + V تعنى لصق
نسخ القرص المرن
١- ضع القرص المرن فى سواقة الاقراص
٢- أضغط بزر الماوس الايمن على أيقون سواقة القرص المرن
٣- اختار نسخ
٤- ارفع القرص من مشغل الاقراص ثم ضع القرص الآخر
تم النسخ
لاحظ انه أى بيانات على القرص المنقول له اليه البيانات سيتم محوه دون أى تنبيه

حذف الملفات أو المجلدات
١- أضغط بزر الماوس الايمن على المجلد الذى تريد محوه ثم أختار حذف DELETE
٢- قف على العنصر المراد الغاؤه واضغط DEL من لوحة المفاتيح
٣- اسحب العنصر المراد واسقطه فى سلة المهملات
٤- قم بالضغط على تحرير فى شريط القوائم واختار حذف
٥- قم بالضغط على علامة الحذف على شريط الادوات
وللحذف النهائى دون ذهاب الملف الى سلة المهملات
قم بالحذف بأى طريقة من الطرق السابقة مع الاحتفاظ بمفتاح SHIFT مضغوط

انشاء مختصر:
ولانشاء مختصر على سطح المكتب هناك عدة طرق:
١- أضغط زر الفأرة الايمن ثم أختار مختصر. ألخ كما ذكرنا من قبل
٢- أضغط زر الماوس الايمن على الملف المراد انشاء مختصر له ثم أضغط أرسل الى SEND TO ثم أختار سطح
المكتب
٣- سحب البرنامج المراد لسطح المكتب وهذا خاص بالبرامج فقط
خصائص المختصر
١- ان أى مختصر يأخذ مساحة من الهارد قيمتها ٥١٢ بايت أى نصف كيلو بايت
٢- لتغيير شكل الايقونة
أضغط يمين على الفأرة واختار خصائص ثم أختار تغيير شكل الايقونة
٣- انشاء مفتاح ساخن HOT KEY
إذا كان هناك ملف تستخدمه كثيرا وتود أن تفتحه من أى مكان على الكمبيوتر قم بانشاء مختصر له ثم من خصائصه ستجد
مفاتيح ساخنة مركبة من CTR+ALT+ LETTER بحيث أنه بالضغط على مفاتيح CTRL+ALT بجانب أى حرف
تختاره تجد البرنامج يفتح لك

مثال : لدى برنامج اوتوكاد للرسم الهندسى واستخدمه كثيرا لذا قمت بانشاء مختصر له وف نافذة الخصائص للمختصر قمت بالوقوف على نافذة مفاتيح ساخنة ثم ضغطت الحرف u ثم أغلقت البرنامج كان الناتج انه بمجرد الضغط على المفاتيح CTRL + ALT + U معا يفتح برنامج الاوتوكاد من أى مكان أنت متواجد فيه على الكمبيوتر .

تجربة
فى نافذة خصائص فى مربع مفاتيح ساخنة أضغط على SHIFT + U ماذا تلاحظ

مثال ٢: لدى برنامج الورد وأفتحه كثير وأريد أن اءشء له مفاتيح ساخنة ؟
من نافذة خصائص وفى مربع الحوار مفاتيح ساخنة أضغط SHIFT + F1 أغلق المختصر .
الآن بالضغط على المفتاح SHIFT + F1 معا من أى مكان على الكمبيوتر يمكنك فتح الملف المراد ملحوظة : يمكنك استخدام المفاتيح F1 الى F12 بدون أى مفتاح مصاحب الا أتى لا أنصح بذلك لتداخل هذه المفاتيح مع وظائف أخرى لها كما رأيت حيث أنه فى هذه الحالة فان مفاتيح المختصر سيكون لها الاولوية .
فلو جعلنا المفتاح الساخن لمختصر هو F1 وحيث اننا نعلم أن هذا المفتاح محجوز لاستدعاء المساعدة من الويندوز فانه بالضغط عليه سيظهر العنصر الذى يدل عليه المختصر ولن تظهر المساعدة كما هو متوقع.

ارتباط الملف بالبرامج :
ان الويندوز كما قلنا من قبل قد يحتوى على أكثر من برنامج يشترك فى فتح نوع معين من الملفات الا ان الويندوز لا يستطيع كما قلنا أن يفتح هذا الملف الا ببرنامج واحد فقط من السابقين وغالبا آخر برنامج تم أعداده سؤال: عند قيامى بتشغيل ملفات الصوت فنها تعمل مع ميديا بلير وأريها أنت تعمل مع الوين أمب؟
هناك طريقتين ناقشنا أحدها من قبل والثانية قف على الملف الذى تريد تشغيله وأضغط على SHIFT وظل ضاغطا عليه واضغط فى نفس الوقت مفتاح الماوس الايمن تنبثق قائمة أختار أفتح بواسطة بالضغط عليها تفتح نافذة أختار البرنامج وبين أمب وستجد مربع ضع علامة فيه وهو يعنى أن كل البرامج التى بهذا الامتداد أفتحها بالوين أمب .
وان لم تجد برنامج الوين أمب فى قائمة هذه البرامج أضغط تصفح BROWSE حتى تصل الى البرنامج المطلوب

العمل على الملفات المضغوطة :
ان الملفات المضغوطة تتيح لك حفظ أكبر كمية من المعلومات فى اقل حيز ممكن وأشهر امتدادات الملفات المضغوطة هو الامتداد cab and zip
اولا الملفات CAB
هذه الملفات يمكنك فتحها بدون استخدام أى برنامج خارجى حيث أنها مدعومة من الويندوز كما أنه فى حالة فتحها يعاملها الويندوز كمجلد عادى كما أنه يمكنك فردها فى المسار الذى تريده
وأهمية هذا النوع من الضغط ان ملفات النظام فى الويندوز محفوظة على هذا الشكل فلو عطب أحد ملفات النظام يمكنك الذهاب الى أسطوانة الويندوز وانزال هذا الملف فقط عن طريق عملية فرده فى المسار المحدد له.
ثانيا ملف ZIP
تعتبر هذه الملفات ملفات قياسية وتستخدم على نطاق واسع على النت ولايدعمها الويندوز لذا فانها تحتاج الى برامج خاصة بها ومن أفضل البرامج WINZIP

الجزء القادم شرح الكونترول بانال وقائمة ستارت

Control panel & Start menu

What is the Registry?

The Registry is a database used to store settings and options for the 32 bit versions of Microsoft Windows including Windows 95, 98, ME and NT/2000.

It contains information and settings for all the hardware, software, users, and preferences of the PC.

Whenever a user makes changes to a Control Panel settings, or File Associations, System Policies, or installed software, the changes are reflected and stored in the Registry.

The physical files that make up the registry are stored differently depending on your version of Windows;

under Windows 95 & 98 it is contained in two hidden files in your Windows directory, called USER.DAT and SYSTEM.DAT, for Windows Me there is an additional CLASSES.DAT file,

while under Windows NT/2000 the files are contained separately in the %SystemRoot%\System32\Config directory. You can not edit these files directly,

you must use a tool commonly known as a "Registry Editor" to make any changes (using registry editors will be discussed later in the article).

The Structure of the Registry

The Registry has a hierarchal structure, although it looks complicated the structure is similar to the directory structure on your hard disk, with Regedit being similar to Windows Explorer.

Each main branch (denoted by a folder icon in the Registry Editor,) is called a Hive, and Hives contains Keys.

Each key can contain other keys (sometimes referred to as sub-keys), as well as Values.

The values contain the actual information stored in the Registry.

There are three types of values; String, Binary, and DWORD - the use of these depends upon the context.

There are six main branches, each containing a specific portion of the information stored in the Registry. They are as follows:

HKEY_CLASSES_ROOT - This branch contains all of your file association mappings to support the drag-and-drop feature, OLE information, Windows shortcuts, and core aspects of the Windows user interface.

HKEY_CURRENT_USER - This branch links to the section of HKEY_USERS appropriate for the user currently logged onto the PC and contains information such as logon names, desktop settings, and Start menu settings.

HKEY_LOCAL_MACHINE - This branch contains computer specific information about the type of hardware, software, and other preferences on a given PC, this information is used for all users who log onto this computer.

HKEY_USERS - This branch contains individual preferences for each user of the

computer, each user is represented by a SID sub-key located under the main branch. HKEY_CURRENT_CONFIG - This branch links to the section of HKEY_LOCAL_MACHINE appropriate for the current hardware configuration. HKEY_DYN_DATA - This branch points to the part of HKEY_LOCAL_MACHINE, for use with the Plug-&Play features of Windows, this section is dynamic and will change as devices are added and removed from the system. Each registry value is stored as one of five main data types:

REG_BINARY - This type stores the value as raw binary data. Most hardware component information is stored as binary data, and can be displayed in an editor in hexadecimal format.

REG_DWORD - This type represents the data by a four byte number and is commonly used for boolean values, such as "0" is disabled and "1" is enabled.

Additionally many parameters for device driver and services are this type, and can be displayed in REGEDT32 in binary, hexadecimal and decimal format, or in REGEDIT in hexadecimal and decimal format. REG_EXPAND_SZ - This type is an expandable data string that is string containing a variable to be replaced when called by an application.

For example, for the following value, the string "%SystemRoot%" will be replaced by the actual location of the directory containing the Windows NT system files. (This type is only available using an advanced registry editor such as REGEDT32)

REG_MULTI_SZ - This type is a multiple string used to represent values that contain lists or multiple values, each entry is separated by a NULL character. (This type is only available using an advanced registry editor such as REGEDT32)

REG_SZ - This type is a standard string, used to represent human readable text values. Other data types not available through the standard registry editors include:

REG_DWORD_LITTLE_ENDIAN - A 32-bit number in little-endian format.

REG_DWORD_BIG_ENDIAN - A 32-bit number in big-endian format.

REG_LINK - A Unicode symbolic link. Used internally; applications should not use this type.

REG_NONE - No defined value type.

REG_QWORD - A 64-bit number.

REG_QWORD_LITTLE_ENDIAN - A 64-bit number in little-endian format.

REG_RESOURCE_LIST - A device-driver resource list.

Editing the Registry

The Registry Editor (REGEDIT.EXE) is included with most version of Windows (although you won't find it on the Start Menu) it enables you to view, search and edit the data within the Registry.

There are several methods for starting the Registry Editor, the simplest is to click on the Start button, then select Run, and in the Open box type "regedit", and if the Registry Editor is installed it should now open

[Assigning WAV Files When You Open a Folder](#)

[Helping to Reduce Modem Timeouts](#)

[Hardware Information Utility](#)

[Changing the Version Displayed on the Desktop](#)

[Showing the Windows Version on the Desktop](#)

[Restoring the Column Display to the Start Menu](#)

[Adding the URL History to the Start Menu](#)

[Backing Up and Restoring the Registry](#)

[Removing Log Off Username from the Start Menu](#)

[Restoring Your Registry](#)

[Power Management Troubleshooter](#)

[Increasing Drive Performance](#)

[Assigning WAV Files When You Open a Folder](#)

You can assign a different .wav file to play when you open any folder in windows explorer.

1. You must know a little html
2. Create a .wav or midi file or use one you already have.
3. Save the file to the C: drive in any directory.
4. Go to Windows Explorer and highlight the folder
5. Click View on the toolbar and choose Customize this Folder.
6. Click Create or edit an HTML document.
7. Click next and click next again.
8. Now just insert your html code for your file and then save.
9. Go to your folder and it should play your file.

[Helping to Reduce Modem Timeouts](#)

If you are experiencing a lot of modem timeout with you system, you can change the SLOWNET value in the Registry

1. Start Regedit
2. Go to HKEY_LOCAL_MACHINE\System\CurrentControlSet\Services\Class\Net\0000 (0001 etc)
3. Change the SLOWNET value from 01 to 00

Hardware Information Utility

There is a hardware diagnostics utility that is installed with Windows98 that lets you view your hardware, registry, conflicts etc.

From the Run box, enter HWINFO /UI

You can view the hardware you have, what portion of the registry is pointing to it, conflicts, drivers used, I/O, IRQ, DMA # usage, and more.

The results are somewhat color coded.

- File attributes are magenta
- Registry entries are green
- Configuration Manger info is brown
- Warnings are blue
- Error messages are red

Changing the Version Displayed on the Desktop

If you display the version number of Windows98 on the desktop, you usually get something like Windows 98 4.10.1998 or whatever the release date was in the lower right-hand corner of the desktop.

You can change that to any other 20 characters (11 for "Windows 98 " and 9 for "4.10.1998")

"Windows98 " is in the C:\WINDOWS\SYSTEM\KRNL386.EXE file.
"4.10.98" is in the C:\WINDOWS\SYSTEM\USER.EXE file.

1. Make copies of both files - KRNL386.EXE.ORG and USER.EXE.ORG - this is to have a backup just in case
2. Copy C:\WINDOWS\SYSTEM\KRNL386.EXE to KRNL3861.EXE
3. Copy C:\WINDOWS\SYSTEM\USER.EXE to USER1.EXE
4. Use a hex editor (I like Ultra-Edit) to edit both files
5. For KRNL386.EXE search for the first instance of "Windows 98 ". It should be just before Debug Windows 98
6. Change this to whatever 11 characters you want
7. For USER.EXE search for the first instance of the version number (4.10.1998 or whatever yours displays). It should be just before Monitor%d
8. Change this to whatever 9 characters you want
9. Boot to DOS.
10. Copy USER1.EXE to USER.EXE
11. Copy KRNL3861.EXE to KRNL386.EXE
12. Restart the computer

Note: While I haven't had any problems with this for the past several days, I take no responsibility if this does have some issue at some future date.

Enabling Fast Shutdown

Added 1/30/00

To turn on this feature:

1. Start Regedit
2. Go to HKEY_LOCAL_MACHINE \ System \ CurrentControlSet \ Control \ Shutdown
3. Create a string called FastReboot
4. Give it a value of 1

Showing the Windows Version on the Desktop

To show the version of Windows you are using on the desktop

1. Start Regedit
2. Go to HKEY_CURRENT_USER \ Control Panel \ Desktop
3. Create a new String Value called PaintDesktopVersion
4. Give it a value of 1
5. Reboot the computer

Restoring the Column Display to the Start Menu

Normally with Win98, the Start Menu keeps added additional programs to the bottom on a long list. To get it to display in multiple columns:

1. Start Regedit
2. Go to HKEY_LOCAL_MACHINE\Software\Microsoft\Windows\CurrentVersion\Explorer\Advanced
3. Right-click an unoccupied area in the right pane.
4. Click New / String Value.
5. In the name box that appears, type StartMenuScrollPrograms
6. Double-click this and give it a value of false

Adding the URL History to the Start Menu

If you browse the web a lot and want fast access to recent sites you visited, you can put your history list on the Start Menu.

1. Right click on the Start button
2. Choose Explore
3. Right click on the right pane
4. Choose New / Folder
5. Name it URL History.{FF393560-C2A7-11CF-BFF4-444553540000}
6. The label isn't critical. The period, braces and CLSID number are.

If you want to search for the string to enter:

1. Start Regedit
2. Search for URL History Folder
3. Right click the CLSID key
4. Choose Rename
5. Press Ctrl-C to Copy
6. In the Explorer window, press Ctrl-V to paste it in.

Removing or Changing the Windows Update Feature

Backing Up and Restoring the Registry

You can backup the registry in one of two ways:

From the Command Prompt

1. Boot to Windows98's DOS
2. Go to the \WINDOWS\COMMAND directory
3. Run SCANREG /backup

While within Windows98

1. Run SCANREGW /autoscan

Backups are located in the \Windows\Sysbckup folder in the RB0xx.CAB file. Where xx is replaced by the different backups. The default setting is to keep 5 versions. See the next section, ScanReg.INI Settings, for how to change several of the default settings.

To restore a backup, you need to be in Windows98 DOS.

1. Go to the \Windows\Command directory
2. Run SCANREG /restore
3. From here you can select which one you want to restore

ScanReg.INI settings

Both ScanReg and ScanRegW use the settings in the Scanreg.INI file located in the \Windows directory.

You can change several of the default settings

Backup=1 - Run ScanReg at startup and make a backup automatically. Registry backup is skipped altogether if this is set to 0

Optimize=1 - Run ScanReg to optimize the registry, reducing its size to improve performance. Registry automatic optimization is skipped if this is set to 0

MaxBackupCopies=5 - The number of backups to store. Valid entries are 0-99

BackupDirectory - Backup directory where the cabs are stored. The default is C:\Windows\Sysbckup

Additional system files to backup - Files=[dir code,]file1,file2,file3, Filenames are separated by a comma ',' ; The Dir Code can be:

- 10: windir (ex. c:\windows)

- 11: system dir (ex. c:\windows\system)
- 30: boot dir (ex. c:\)
- 31 : boot host dir (ex. c:\)

Removing Log Off Username from the Start Menu

To remove the Log Off line on your Start menu

1. Start RegEdit
2. Go to HKEY_CURRENT_USER \ Software \ Microsoft \ Windows \ CurrentVersion \ Policies \ Explorer
3. Create a new DWORD Value
4. Name it NoLogOff
5. Give this entry and add the value 1
6. Logoff and back on again to reset the registry

Restoring Your Registry

Has your registry recently been damaged? To determine whether your registry was recently damaged, restore the registry from the previous day's backup. To restore the registry from the previous day's backup:

1. Hold down the CTRL key as you restart your computer.
2. On the Startup menu, select Safe mode command prompt only.
3. Type C:\WINDOWS\COMMAND\SCANREG /RESTORE, and then press ENTER.
4. When you are prompted, select Previous Day's Registry.

Note: If you restore a previous registry, you may need to reinstall any programs that were installed after the registry backup was made.

Power Management Troubleshooter

If you are having a problem with setting your power management, there Power Management Troubleshooter tool available either on the Win98 CD or on the web. This a program that can help you determine the device or driver that might be interfering.

It is on the CD at \Tools\Mtsutil\Pmtshoot\Pmtshoot.Exe or the web at [Power Management Trouble Shooter](#) (158 K)

See Microsoft's site for [More Information](#).

Increasing Drive Performance

You can likely increase your Hard Drive or CD ROM performance by:

1. Opening up the Device Manager
2. Double click on the CD or Hard Drive
3. Click on the Settings tab
4. If you have a DMA box that is not grayed out, check that box
5. Reboot when prompted
6. When Win98 starts again, see if that box is still checked.
7. This is especially beneficial with the newer UDMA drives which are supported by Win98
8. This will also greatly reduce CPU utilization during hard drive activity.