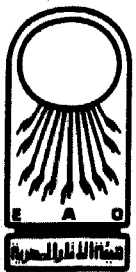
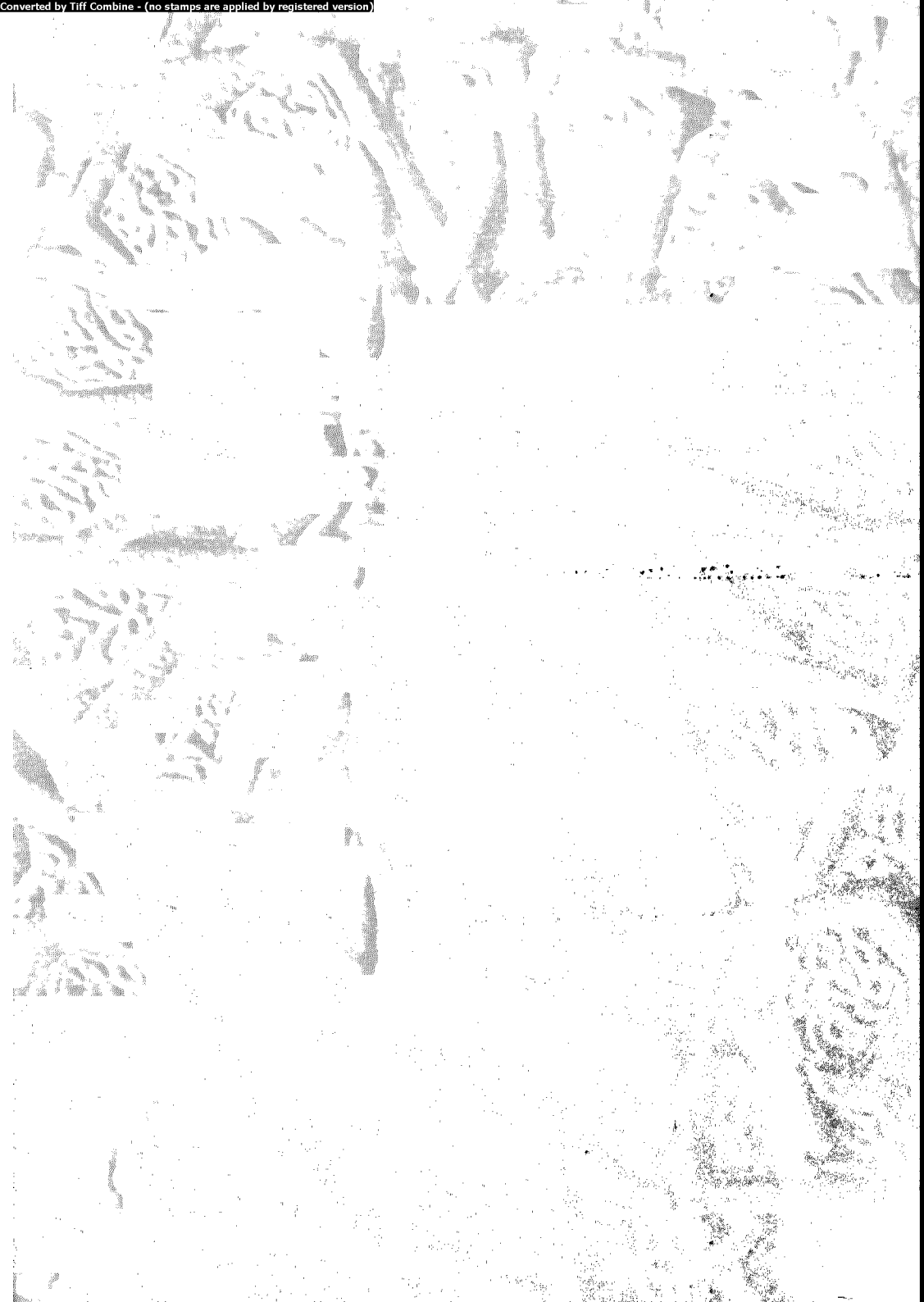


N  
726  
62



# مكتبة وادارة الوثائق المصرية للقاهرة الجديدة



وزارة الثقافة



هيئة الآثار المصرية

تنفيذ : آمال محمد صفوت الألفى

مطبعة مركز تسجيل الأثار المصرية

## بعض الآثار الإسلامية الهامة بصحراء قايتباى

o o o

تقع الجبانة الشرقية فى الشمال الشرقى لمدينة القاهرة وقد عرفت خطأ باسم مدافن الخلفاء ثم جبانة قايتباى وقرافة المماليك حالياً وتعد الجبانة الشرقية من أهم الجبانات الأثرية القديمة ، حيث استخدمها ملوك وأمراء مصر منذ نهاية القرن الرابع عشر الميلادى فى إنشاء المساجد والخانقافات وألحقوا بها مدافن لهم ، وفى نهاية القرن الخامس عشر الميلادى كانت بها مجموعة قل أن توجد فى مكان واحد تمثل روعة وعظمة فن العمارة فى العصر المملوكى .

وينتشر فوق هذه الجبانة أكثر من عشرين قبة دفن ، منها تسعة قباب ملحقة بالمساجد من بينها خمسة قباب لدفن السلاطين .

ونظراً لما تمثله الآثار الإسلامية بهذه المنطقة من أهمية فقد وضعت الهيئة فى خطتها كمرحلة أولى ترميم بعض الآثار الهامة بالمنطقة والمحافظة عليها ورفع الأثرية المتكدسة حولها وداخلها وإحاطتها بأسوار وحدائق ومعالجة وترميم عناصرها الزخرفية من أخشاب وجص ومعادن وإعادة ترويقها القديم .

والمجموعة الأثرية التى اشتملت عليها مرحلة الترميم الحالية هى مسجد ومدفن وخانقاه السلطان فرج بن برقوق ، قبة جاني بك الأشرفى ، قبة قرقماس ، مسجد وخانقاه السلطان الأشرف بارسباى ، تكية احمد ابو سيف ، ربيع قايتباى ، مسجد السلطان قايتباى وملحقاته .

مسجد وخانقاه فرج بن برقوق ٨٠١ - ٨١٣ هـ / ١٣٩٨ - ١٤١١ م :

تعتبر هذه المجموعة المعمارية من أكبر المجموعات التى انشئت فى قرافات مصر لخدمة أغراض مختلفة فهى تجمع بين مسجد لاقامة الشعائر الدينية وخانقاه لاقامة الصوفية ومدرسة لتلقى علوم الدين وحفظ القرآن ومدافن للسلطان الظاهر برقوق وأفراد أسرته وسبيلين للشرب .

انشأ هذه المجموعة السلطان الملك الناصر أبوالسعادات فرج بن برقوق فى أعوام

٨٠١ - ٨١٣ هـ / ١٣٩٨ - ١٤١١ م .

وتخطيط المدرسة والمسجد والخانقاه يتكون من صحن كبير مكشوف يحيطه أربعة إيوانات أكبرها وأعماقها إيوان القبلة الذى يتكون من ثلاثة أروقة يفصل بينها ثلاثة بئكات موازية لجدار القبلة ويتعامد عليها بئكات أخرى . ويغشى الإيوانات المذكورة ( ٢١ ) قبة محمولة على مثلثات كروية عدا القبة أمام المحراب وهى أعلا هذه القباب حيث يحملها مقرنصات فى الأركان ، وعلى جانبي هذا الإيوان توجد قبتان كبيرتان مرتفعتان من الحجر المنحوت ومنطقة الانتقال فى كل قبة تتكون من صفوف عديدة من المقرنصات ، وقد زخرفت القباب من الخارج بزخارف هندسية محفورة تعد آية فى الدقة والابداع وقد دفن فى القبة الشمالية الشرقية السلطان الظاهر برقوق وأبناؤه وفى القبة الجنوبية الغربية دفنت خوند شقرا بنت الناصر فرج وزوجة الظاهر برقوق .

ويتكون الإيوان المقابل للقبلة من ثلاثة أروقة يعلوها خمسة عشر قبة محمولة على مثلثات كروية بينما يتكون كل من الإيوانين الجنوبي الغربى والشمال الشرقى من رواق واحد يعلوه خمسة قباب وخلف الإيوانان الجانبيان وفى الأركان توجد حواصل وخلوات الصوفية . والواجهة الرئيسية لهذه المجموعة تقع فى الجهة الشمالية الغربية وبها الباب الرئيسى وفى طرفها الشمالى والغربى يوجد سبيل وكتاب يجاوره مئذنة رشيقة تعد من أبرز نماذج المآذن المملوكية من حيث دقة الصنع وجمال النسب .

#### قبة جاني بك الأشرفى ٨٣١ هـ - ١٤٢٧ م :

أنشأها الأمير جاني بك الأشرفى أحد مماليك السلطان الأشرف بارسباى وهى مطلة على الطريق ( الدرب السلطاني ) وهى مربعة المسقط مبنية من الحجر المنحوت يعلوها قبة كبيرة مرتفعة مزخرفة من الخارج بزخارف هندسية عبارة عن أطباق نجمية منحنية ، والقبة من الداخل بها محراب حجري بسيط على جانبيه صفتين ومنطقة انتقال القبة من الداخل عبارة عن خمسة حطات من المقرنصات وباب القبة يقع فى الجهة الشمالية .

#### قبة قرقماس ٩١٧ هـ / ١٥١١ م :

أنشأها الأمير قرقماس أحد مماليك الأشرف قايتباى وهى مربعة المسقط مبنية من الحجر المنحوت يعلوها قبة مرتفعة ملساء خالية من الزخارف ، وفى الأركان صفوف المقرنصات وكانت هذه القبة ملاصقة للواجهة الشمالية الغربية للجامع

الحاكم بأمر الله ونقلت الى مكانها الحالي في أواخر عام ١٩٨٠ .

خانقاه الأشرف بارسباى ٨٣٥ هـ / ١٤٣٢ م :

أنشأها السلطان الأشرف بارسباى عام ٨٣٥ هـ / ١٤٣٢ م وتشتمل على مجموعة عبارة عن خانقاه لاقامة الصوفية وفناء كبير به قبور وبقايا قبة وقبة كاملة لأخيه الأمير يشبك وبعض العلماء ومصلى لاقامة الشعائر ، وتجمعها جميعا واجهة كبيرة بنيت بالحجر تنهى من الجهة الجنوبية بالخانقاه وهى تشغل مساحة كبيرة لم يبق منها إلا واجهتها وبقايا بعض الخلوات ، وقد ثبتت على هذه الواجهة الواح رخامية مدون عليها بيان بالأعيان الموقوفة على التربة التى أنشأها لأخيه بالفناء .

والمصلى توجد فى الجهة الشمالية من هذه المجموعة يؤدى إليها سلم مزدوج مساعد يؤدى الى مدخل صغير يعلوه منارة نهايتها حديثة وهذا الباب يؤدى الى دركاه توصل الى المصلى التى تتكون من إيوانين يفصل بينهما مجاز يؤدى الى القبة . وسقف المصلى محمول على صفيين من العقود يشتمل كل صف على ثلاث عقود محمولة على عمودين من الرخام وأرضية الإيوان الشرقى من المصلى مصنوعة من الرخام الدقيق وبها ترايع محاطة بوزرات ملونة وبالمصلى محراب حجرى خالى من الزخارف .

وقبة المصلى ذات قاعدة مربعة يعلوها صفوف المقرنصات ثم القبة وهى مزخرفة من الخارج بنقوش هندسية دقيقة .

تكية احمد أبو سيف :

يرجع تاريخ هذه التكية الى القرن التاسع الهجرى الخامس عشر الميلادى والبقايا الموجودة منها هى الباب الرئيسى وجزء من الواجهة الرئيسية بالجهة الشمالية الغربية ويؤكد أسلوب البناء ونوع الأحجار الى أنها تؤرخ بعصر المماليك الجراكسة .

ربع قايتباى :

أسسه السلطان الملك الأشرف قايتباى فى عام ٨٧٧ هـ ١٤٧٢ م وخصصه مكان للسكنى للصرف من ريعه على المنشآت الدينية . والبقايا الموجودة من هذا

الربع عبارة عن واجهة كبيرة من الحجر المنحوت تقع في الجهة الجنوبية الشرقية وبها المدخل الرئيسي ، ويتخلل الواجهة الرئيسية شبايك عليها أعتاب مزررة ، والربع يتكون من ثلاث طوابق ويشتمل على عدد كبير من الحجرات لا زال بعضها موجودا وخاصة المطللة على الواجهة الرئيسية .

### مدرسة السلطان الأشرف قايتباى :

تعتبر مجموعة السلطان قايتباى بالقرافة الشرقية من أجمل وأبداع المجموعات المعمارية في مصر الإسلامية ويرجع ذلك الى جمال وتنسيق المجموعة مع بعضها وهى تتكون من مدرسة ومسجد وسبيل وكتاب وضريح ومئذنة . أنشأها السلطان الأشرف قايتباى سنة ( ٨٧٧ - ٨٧٩ هـ ) ( ١٤٧٢ - ١٤٧٤ م ) .

وتخطيط المدرسة عبارة عن صحن مربع يعلوه شخشيخة يحيطه أربعة إيوانات أكبرها إيوان القبلة الذى يطل على الصحن بواسطة عقد مدبب على هيئة حدوة الفرس وعلى جانبي الصحن إيوانان صغيران .

والمدخل الرئيسى للمدرسة يقع بالجانب الشمالى الشرقى وعلى يمينه تقع المئذنة وعلى يساره يوجد السبيل والكتاب وقد الحق السلطان قبة لدفنه بالجهة الجنوبية من المدرسة وقد برع مهندس المسجد فى العناية بجلىء الفراغات الداخلية بالزخارف المتنوعة ويتمثل ذلك فى زخرفة الأسقف الخشبية وتذهيبها وتلوينها ، وفى العقود المتعددة الأشكال والأحجار المزخرفة والأرضيات الرخامية للمدرسة والمدفن والسبيل والشبايك الجصية المعشقة بالزجاج الملون بالمدرسة وبالقبة التى تعلو الضريح . كذلك المئذنة الرشيقة ، بالإضافة الى الكتابات التأسيسية والقرآنية التى تملأ الفراغات الداخلية .

وفى إطار خطة هيئة الآثار لترميم الآثار الإسلامية بهذه المنطقة والتى اشتملت على أعمال ترميم معمارى وترميم دقيق وتجميل ونظافة وإجراء حفائر وإضاءة لهذه المجموعة من الآثار تم إنجاز الأعمال الآتية :



## أولاً : أعمال الترميم المعماري والدقيق

### أ - مسجد وخانقاه فرج بن برقوق

- ١ - رفع الأتربة خلف الواجهة الجنوبية الشرقية بعمق ٢ متر وإحاطتها بسور حديدي وتبليط أرضية الخندق .
- ٢ - إقامة سور حديدي أمام الواجهة الرئيسية للمسجد بارتفاع ١٤٠ م على ميده مسلحة بارتفاع ٨٠ سم .
- ٣ - تبليط صحن المسجد والمحراب والخلاوي بالبلاط الحجاري .
- ٤ - تبليط إيوان القبلة وأرضية الكتاب الشمالي الغربي بالبلاط المعصراني .
- ٥ - تبليط الأرضية أمام الواجهة الرئيسية بالبلاط الحجاري .
- ٦ - تبليط الأجزاء التالفة بسطح الإيوان الشمالي الغربي بالبلاط السنجابي مثل القديم .
- ٧ - تبليط المساحة أمام دورة المياه المستجدة بالبلاط الحجاري بدلا من البلاط الأسمتي .
- ٨ - فك وإعادة بناء الأجزاء التالفة من الحوائط المجاورة لدورة المياه القديمة والمستجدة وقنوات الخلاوي بالجهة الغربية والشرقية ، والواجهات الخارجية والحوائط الداخلية .
- ٩ - تركيب شباييك مصبغات حديدية بالواجهات الجنوبية والغربية وكذلك الشباييك المطللة على صحن المسجد والمعمرات الداخلية .
- ١٠ - تركيب درج بدل التالف والفاقد بالدور العلوي بالكتاب الشمالي الغربي .
- ١١ - بياض قباب الإيوانات من الداخل بالمصيص طبقا للبياض القديم .
- ١٢ - ترميم الأجزاء التالفة من مباني الميضأة بصحن المسجد .
- ١٣ - فك الأجزاء التالفة من الوزرات الرخامية بالقبتين والمحرايين مع تركيب رخام جديد بدلا من التالف طبقا للألوان والمواصفات القديمة .

- ١٤ - تركيب الأبواب الخشبية الفاقدة للخلاوى الشرقية والغربية وكذلك تركيب شبايك خشب وسلك بدل الفاقد بالواجهات الخارجية .
- ١٥ - إصلاح وترميم شبكة التغذية والصرف لدورة المياه المستجدة .
- ١٦ - تركيب عدد ١١٥ شبك جصى جديد مطعم بالزجاج المعشق بمختلف الألوان طبقا للشبايك الحصية الموجودة بالمساجد المعاصرة .
- ١٧ - تصنيع ١٦ ضلفة شبك خشب مزخرفة بأطباق نجمية وكذلك ضلفتى دولاب بالقبة الشرقية مع ترميم ضلفتى دولاب بنفس القبة .
- ١٨ - استكمال الأجزاء التالفة المصنوعة من الخشب الخراط الميمونى والمصبغات الخشبية بدكة المبلغ .
- ١٩ - تنظيف جميع الأحجار من الداخل والخارج والمعدنتين والقبتين تنظيفا ميكانيكيا .
- ٢٠ - تنظيف ومعالجة وترميم الشرائط الكتائية بالقبتين وتذهيبها استرشادا ببقايا التذهيب القديم .
- ٢١ - استكمال زخارف الأربطة الخشبية بالقبتين استرشادا ببقايا الألوان القديمة .
- ٢٢ - تنظيف المقرنصات والكتابات والزخارف بالقبتين وكذلك إعادة تذهيب وتلوين التركيبات الرخامية بها .
- ٢٣ - تقوية وتلوين الحاجبين الخشبيين بالقبتين .
- ٢٤ - تنظيف الزخارف والكتابات على جدار قبة المحراب واستكمال الناقص منها استرشادا بالقديم .
- ٢٥ - تنظيف وتقوية واستكمال العناصر التالفة للمنبر الحجرى بالمسجد .

#### ب - قبة جاني بك الأشرفى :

- ١ - تركيب شبايك خشب وسلك للنوافذ العلوية للقبة .
- ٢ - تنظيف القبة من الخارج تنظيفا ميكانيكيا .

## ج - قبة قرماس :

- ١ - تركيب شباييك مصبغات حديدية وباب خشبي بالقبة .
- ٢ - تنظيف القبة من الخارج تنظيفا ميكانيكيا .

## د - خانقاه الأشرف برسباى :

- ١ - تغيير الأحجار التالفة بالواجهة الشمالية الغربية وإعادة بناءها .
- ٢ - تركيب شباييك مصبغات حديدية بدل الشباييك التالفة والفاقدة لهذه الواجهة وتركيب شباييك ضلف خشبية مع تركيب باب خشبي بالواجهة .
- ٣ - إعادة بناء الأسوار الخارجية المتهدمة للخانقاه بارتفاع بقايا الأسوار الحالية بعد الكشف على الأساسات القديمة لهذه الأسوار .
- ٤ - تنظيف أحجار الواجهات من الخارج والداخل وكذلك المتذنة والقبة تنظيفا ميكانيكيا .
- ٥ - تنظيف العناصر الزخرفية الخشبية والرخامية بالمسجد واستكمال التالف منها مع معالجة الأخشاب وتقويتها

## هـ - تكية احمد ابو سيف

- ١ - استكمال بناء الأسوار الخارجية للتكية بعد الكشف على الأساسات القديمة .
- ٢ - استكمال واجهتى حجرة السبيل طبقا للاصول الأثرية .
- ٣ - تركيب باب خشبي للتكية وشباييك مصبغات حديدية وضلف خشبية بالواجهة الرئيسية للتكية .
- ٤ - تنظيف الأحجار من الداخل والخارج تنظيفا ميكانيكيا .

## و - ريع السلطان الأشرف قايتباى :

- ١ - فك وإعادة بناء الأحجار التالفة بالواجهة طبقا للاصول الأثرية .
- ٢ - تركيب شباييك مصبغات حديدية بالدور العلوى .

## ثانيا - الإضاءة والتجميل :

- ١ - عمل خطوط كهرباء إحتياطية مع عمل شبكة كهرباء جديدة لمسجد فرج بن برقوق وإضاءة المسجد من الداخل والخارج وتركيب مشكاوات زجاجية مناسبة .
- ٢ - عمل شبكة كهرباء لمسجد قايتباى وإضاءة المسجد من الخارج والداخل .
- ٣ - تشجير وتخضير المساحات الفضاء حول مسجد وخانقاه فرج بن برقوق .
- ٤ - وضع أحواض زهور فى المساحة الفضاء أمام واجهة مسجد السلطان قايتباى .
- ٥ - رفع كميات ضخمة من الأتربة والمخلفات المتراكمة أمام واجهة مسجد وخانقاه فرج بن برقوق ، وفى الجزء الخلفى وكذلك رفع المخلفات والأتربة المتراكمة على ساقية قايتباى وحوض سقى الدواب والكشف عن تخطيط الساقية وإحاطتها بسور حجرى .

## ثالثا - الحفائر :

### أ - حفائر خانقاه الأشرف بارسباى :

بدأت أعمال الحفر للكشف عن تخطيط الخانقاه وحدودها الأصلية الدراسة إبتداء من ٣ / ١٢ / ١٩٨٣ م ولا يزال العمل جاريا بها ، وتعتبر الحفائر الجارية بهذا الموقع من أهم الحفائر التى أجريت بأثر من الآثار الإسلامية بصحراء المماليك وذلك باعتبارها أول حفائر كاملة أجريت فى هذه المنطقة التى كشفت عن بقايا الخانقاه الأشرفية بعد أن كادت تزول وتضيع معالمها نتيجة لعوادم الزمن .

وقد أسفرت هذه الحفائر عن الكشف عن التخطيط الأصلى لهذه الخانقاه وما تحتويه من وحدات معمارية يرتبط كل منها بالآخر نبع من عبقرية الفنان المسلم الذى ربط بين وظيفة المكان وبين كل عنصر من عناصره . ففى الجهة الغربية تم الكشف عن خلاوى الطلبة الصوفية الحنفية وبلغ عددها عشرة خلاوى وفى

- ٣ - تركيب الأسقف الخشبية للغرف العلوية بالواجهة الرئيسية طبقا للبقايا القديمة .
- ٤ - تنظيف أحجار الواجهة من الخارج والداخل تنظيفا ميكانيكيا .
- ز - مسجد السلطان الأشرف قايتباى :
- ١ - فك وإعادة بناء الأحجار التالفة بالجدران الداخلية والخارجية للمسجد والسبيل والحواصل أسفل المسجد مع ترميم الأعتاب المزرة للشبايك السفلية .
- ٢ - تبيط أرضية المدخل الرئيسى للمسجد وحجرة السبيل ببلاط حجارى .
- ٣ - ترميم واستكمال بناء الجدران المتهدمة للمدفن الملحق بالمسجد من الجهة الشمالية الغربية .
- ٤ - تركيب أبواب خشبية للحواصل أسفل المسجد وشبايك خرط للغرف أعلى الحواصل .
- ٥ - بياض الغرف العلوية للكتاب وجدران السلم المؤدى الى سطح المسجد .
- ٦ - عزل الأسقف الخشبية والشخشيخة مع إعادة تبيط سطح المسجد مع عمل ميول وميازيب لتصريف مياه الأمطار .
- ٧ - تنظيف الأحجار من الداخل والخارج والمئذنة والقبة تنظيفا ميكانيكيا .
- ٨ - تنظيف الشبايك والأبواب الخشبية وتقويتها ومعالجتها .
- ٩ - تنظيف العناصر المعدنية والمشغولات النحاسية وعزلها بالمواد الكيماوية المناسبة .
- ١٠ - تنظيف وتثبيت ومعالجة الزخارف بالأسقف الخشبية واستكمال الوحدات الزخرفية الناقصة استرشادا ببقايا الزخارف والألوان القديمة الموجودة .
- ١١ - إعادة تذهيب العناصر الزخرفية بأسقف المسجد والمنبر والضريح وكذلك الآيات القرآنية والكتابات التأسيسية .

أسفلها حواصل للتخزين وحظائر للدواب وحاصل للتبن وفي الجهة الشرقية تم الكشف عن دورة مياه تبرز عن الجدار الشرقى للخانقاه وتتكون من بيوت خلاء في كل بيت حوض للطهارة ويمتد بين هذه البيوت قناة لتزويد هذه الأحواض بالمياه كما تم الكشف عن قبور أقارب المنشئ وبعض قبور العلماء من أهل التقوى وذلك بفناء الخانقاه ، كذلك تم الكشف عن أساسات قبة للدفن في الطرف الجنوبي الشرقى من الفناء يوجد بجدارها الشرقى بقايا محراب صغير على شكل نصف دائرى قطره ٦٠ سم وعمقه ٤٠ سم وهى قبة ذات مدخل خاص بها يوجد في الجهة الشرقية من السور يؤدي الى دهليز ممتد من الشرق الى الغرب يؤدي بدوره الى داخل القبة التي لم يبق منها سوى الأساسات وتضيف نتائج هذه الحفائر حتى الآن المزيد من المعلومات الى تكشف كثير من الحقائق عن هذه الخانقاه من حيث التخطيط والتفاصيل التي تهتم الدارسين والباحثين في الآثار .

#### ب - حفائر تكية احمد ابو سيف :

تقع هذه التكية بصحراء قاتيتباى على امتداد خانقاه الأشرف بارسباى ويفصلها عنها حارة صغيرة وقد كانت هذه التكية قبل القيام بأعمال الحفر في حالة تهدم ولم يبق منها غير جزء من الواجهة الشمالية الغربية مع المدخل الرئيسى أما باقى عناصر التكية فكان مطموسا أسفل أكوام الأتربة والمخلفات التي كان يبلغ ارتفاعها ٣ أمتار .

وقد بدأ العمل في هذه الحفائر برفع هذه الأكوام من الأتربة والمخلفات وأسفر العمل عن الكشف عن تخطيط التكية وعناصرها المختلفة وحدودها ومن ذلك الكشف عن بعض الحواصل المقبية على امتداد الواجهة الشمالية الغربية وهذه الحواصل مبنية بالحجر المنحوت وبعضها مقبى بالطوب الأحمر ويرجح أن هذه الحواصل كانت مستخدمة كخرف لاقامة الصوفية وكان يطلق عليها الخلاوى الحبيس نظرا لقلّة منافذها والتي لا يوجد بها سوى فتحة واحدة للتهوية على شكل مرزغل مستطيل الشكل في الحوائط الفاصلة بين كل حاصل وآخر .

كذلك أسفرت الحفائر عن الكشف عن السبيل الخاص بالتكية في الركن الشمالى من الواجهة الشمالية الغربية ولهذا السبيل فتحة في الجدار الشمال الشرقى

كان يصب منها الماء الملىء الصهرىج الذى يوجد أسفل السبيل كما تم الكشف عن باب السبيل الذى يصعد اليه عن طريق درجات سلم توجد بدركاه مدخل التكية وقد عثر اثناء الحفر على بعض القبور بفناء التكية قد تكون قبورا لبعض أهل العلم حيث كان يطلق على هذه المنطقة من القرافة بستان أهل العلم .



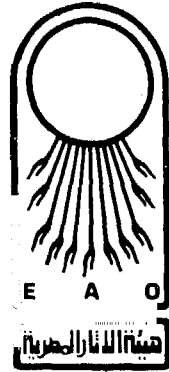




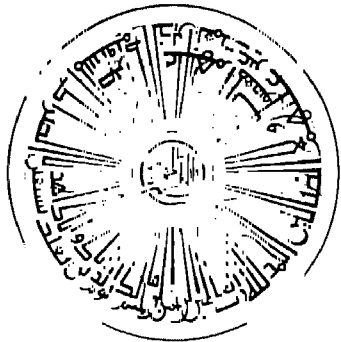


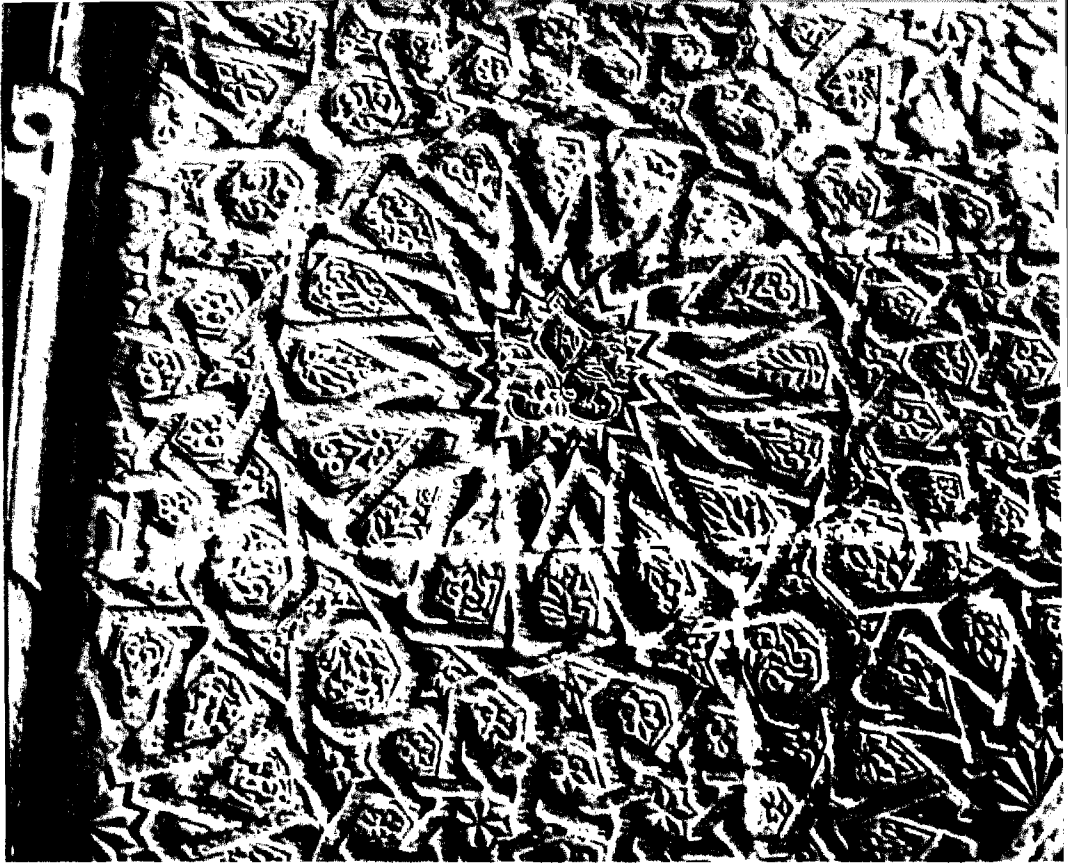


MINISTRY OF CULTURE



EGYPTIAN ANTIQUITIES ORGANIZATION

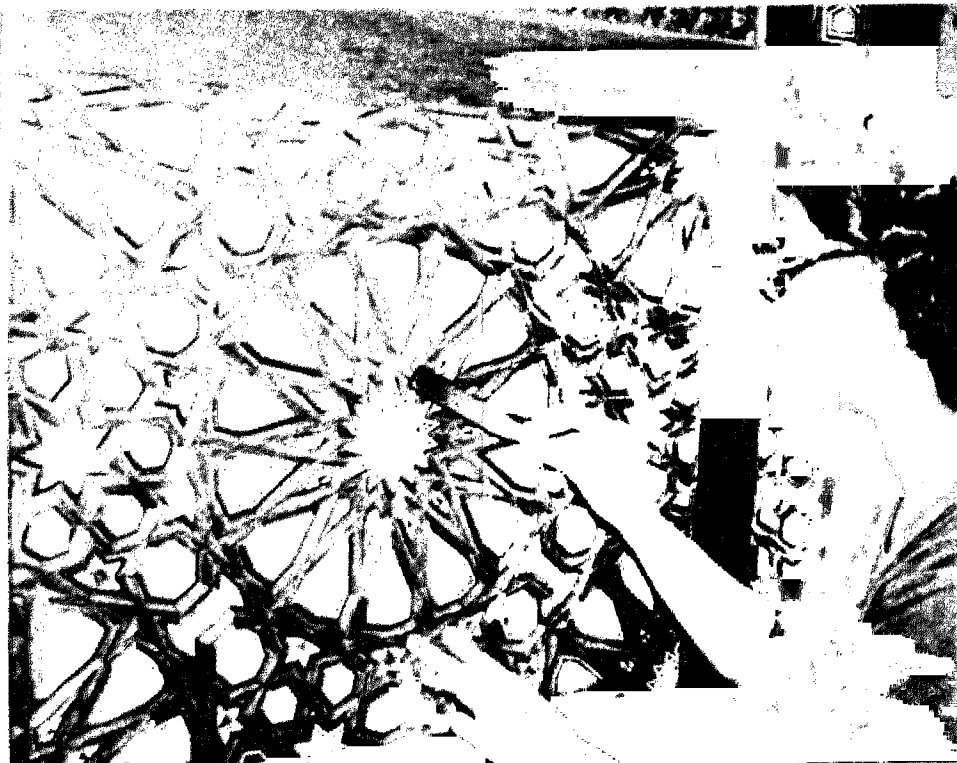




جزء من زخارف المنبر الحجري ( فرج بن برقوق )

**Part of the stone minbar ornaments ( Farag Ibn Barkouk )**

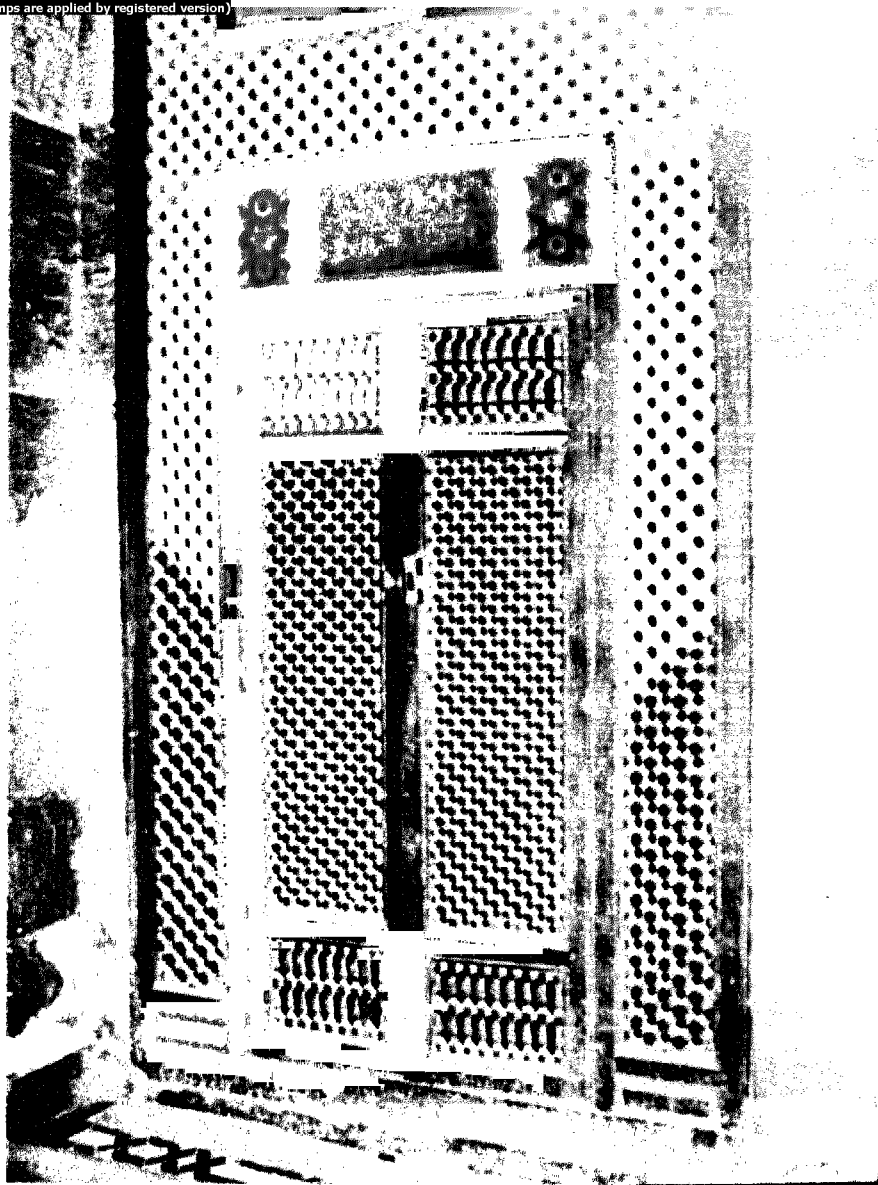
**Partie du décor du Minbar en pierre ( Farag Ibn Barkouk )**



جزء من زخارف كرسى المصحف ( مسجد قايتباى )

Part of the ornamernts of the Koran holder ( Qaitbay Mosque )

Partie du décor du Porte-Koran ( Mosquée de Qaitbay )



حجاب خشبی داخل مسجد قایتبای

Wooden door inside Al-Ashraf Qaitbay mosque

Porte en bois à l'intérieur de la ( Mosquée de Qaitbay )





درگاه مسجد قایتبای

Derkah ( entrance hall ) of Qaitbay mosque

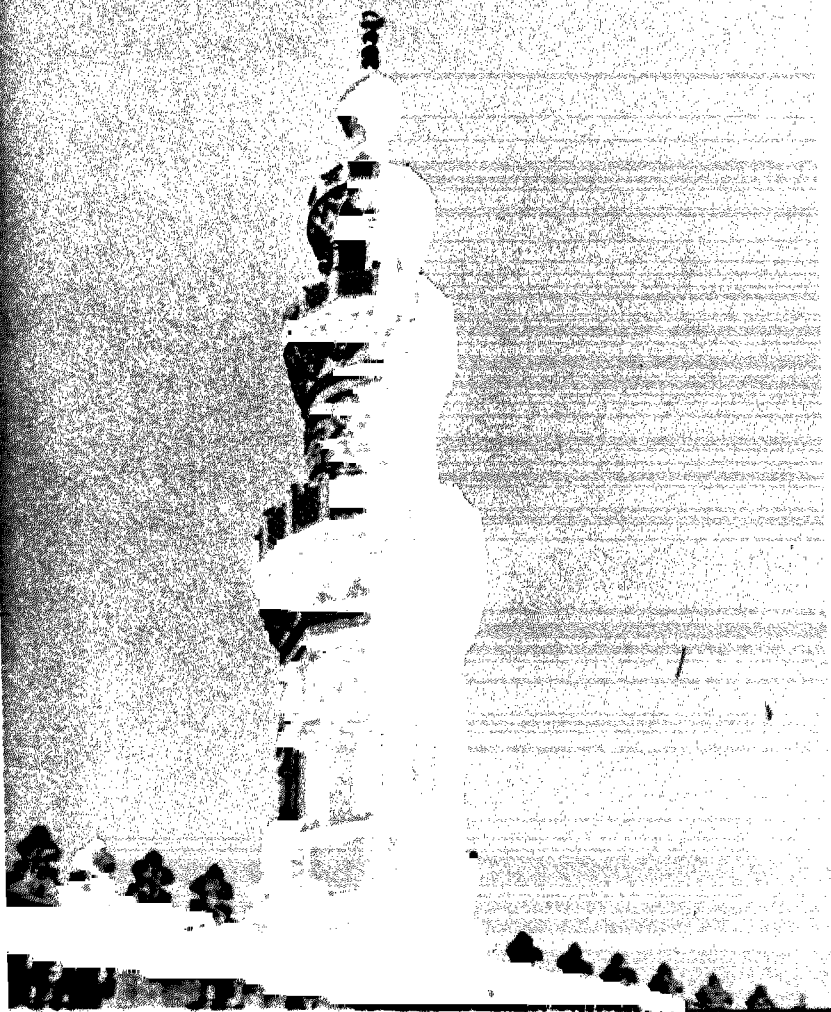
Derkah ( entrée d'une salle ) ( Mosquée Qaitbay )



جزء من زخارف باب مسجد قايتباي.

**Part of the door ornaments ( Qaitbay mosque ).**

**Partie du décor ( Porte de la Mosquée Qaitbay )**



منارة قايتباي

Qaitbay minaret

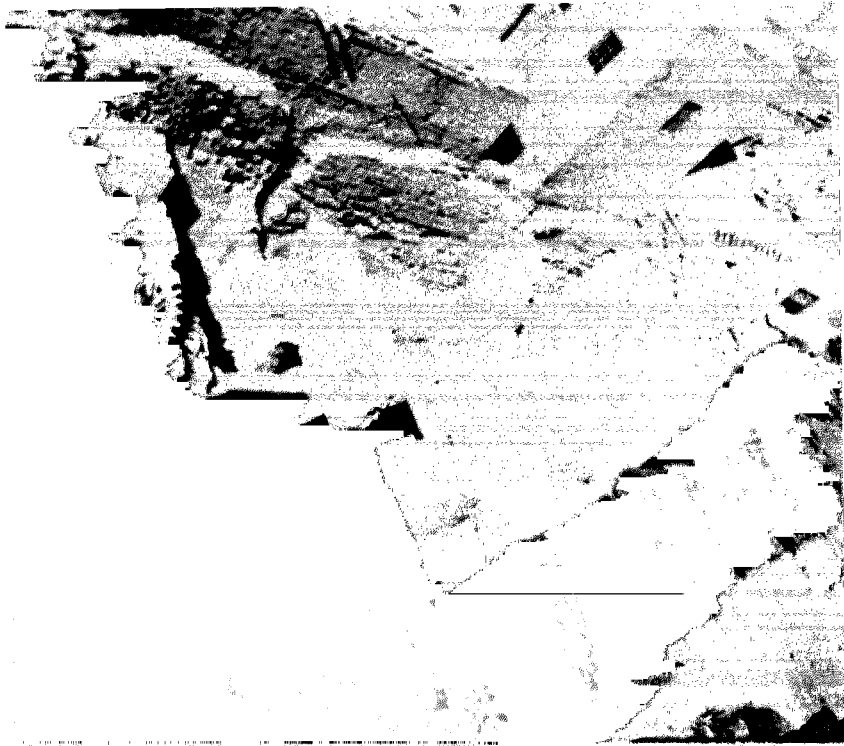
Minaret ( Qaitbay )



مسجد قایتبای

**Qaitbay mosque**

**Mosquée Qaitbay**



ساقية قايتباي

**Sakya ( waterwheel ) of Qaitbay**

**Sakkieh ( Roue hydraulique ) ( Qaitbay )**



واجهة ربع قايتباي

**Facade of Qaitbay quarter ( Rab<sup>c</sup> )**

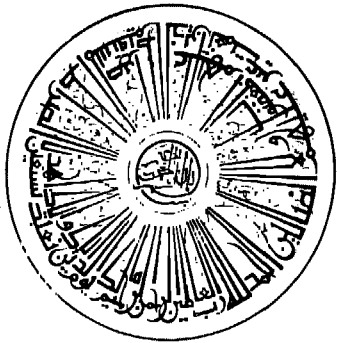
**Façade du Rabaa ( Quartier ) ( Qaitbay )**



حفائر تكية احمد ابو سيف

**Excavation of Ahmad Abou-Seif Takiya**

**Fouilles de la Tekeya ( Ahimed Abou-Seif )**







أحد أسوار الأشرف برسبای

One of Al-Ashraf Barsbay fences

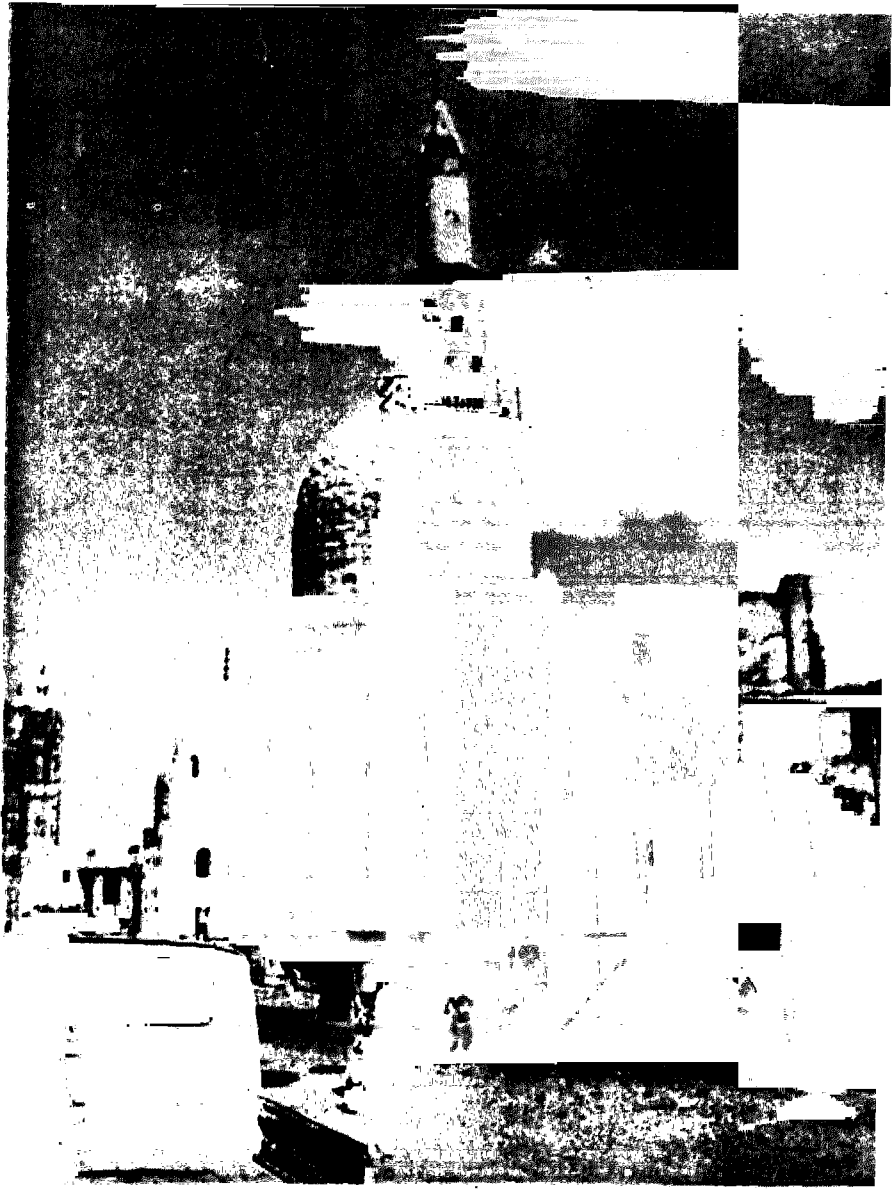
Un des murs ( Al-Achraf Barsbay )



واجهة الأشرف برسبای

**Al-Ashraf Barsbay facade**

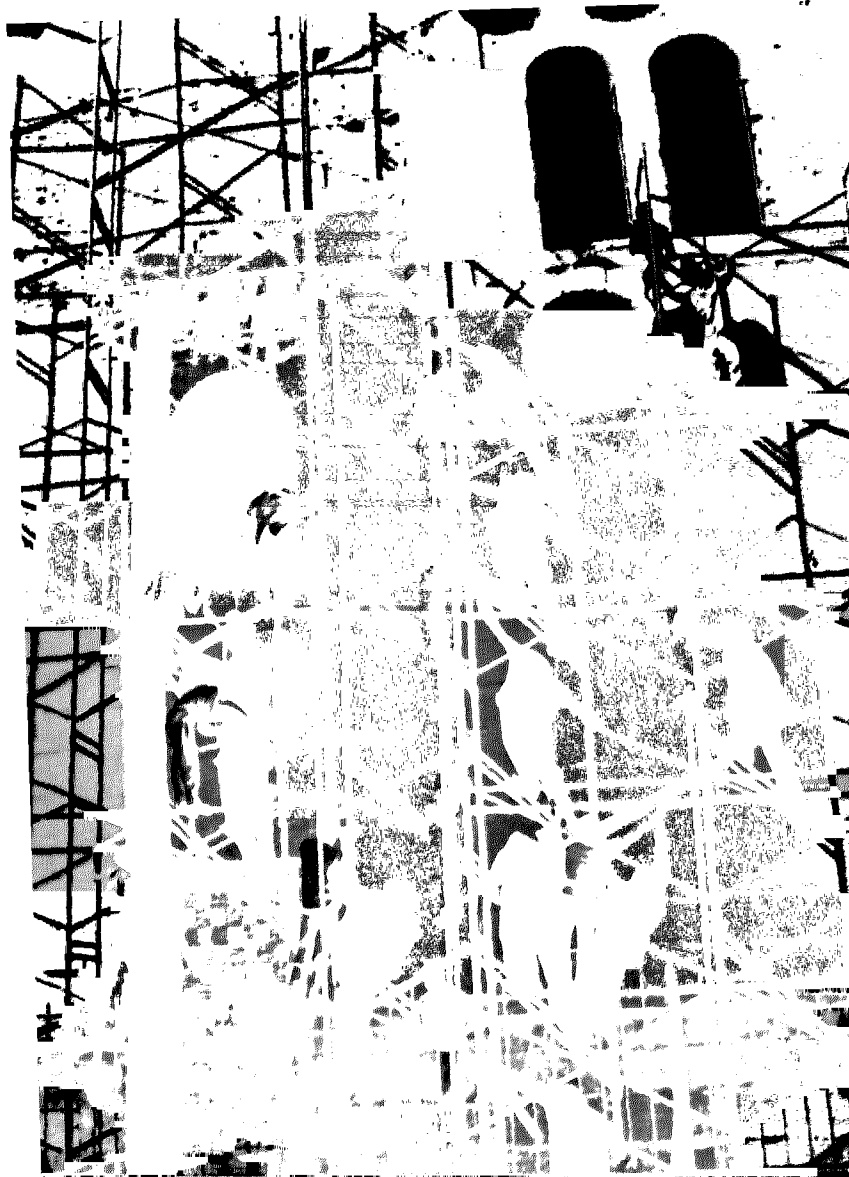
**Façade ( Al-Achraf Barsbay )**



واجهه الأشرف برسای

**Al-Ashraf Barsbay facade**

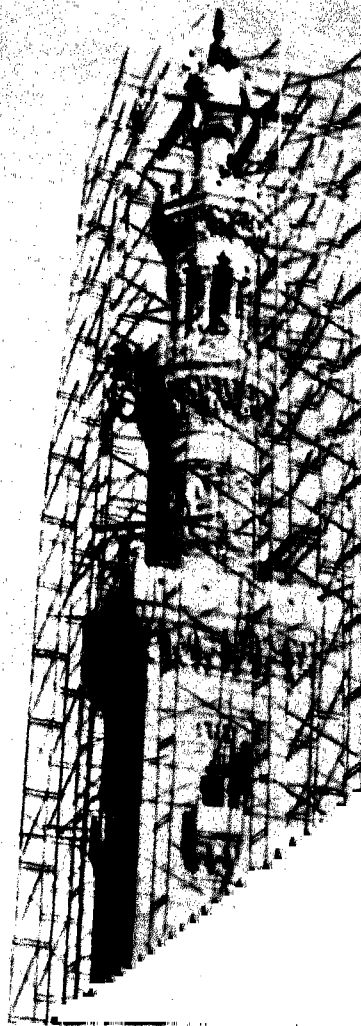
**Façade ( Al-Achraf Barsbay )**



جزء من الواجهة الشرقية ( فرج بن برقوق )

**Part of the eastern facade ( Farag Ibn Barkouk )**

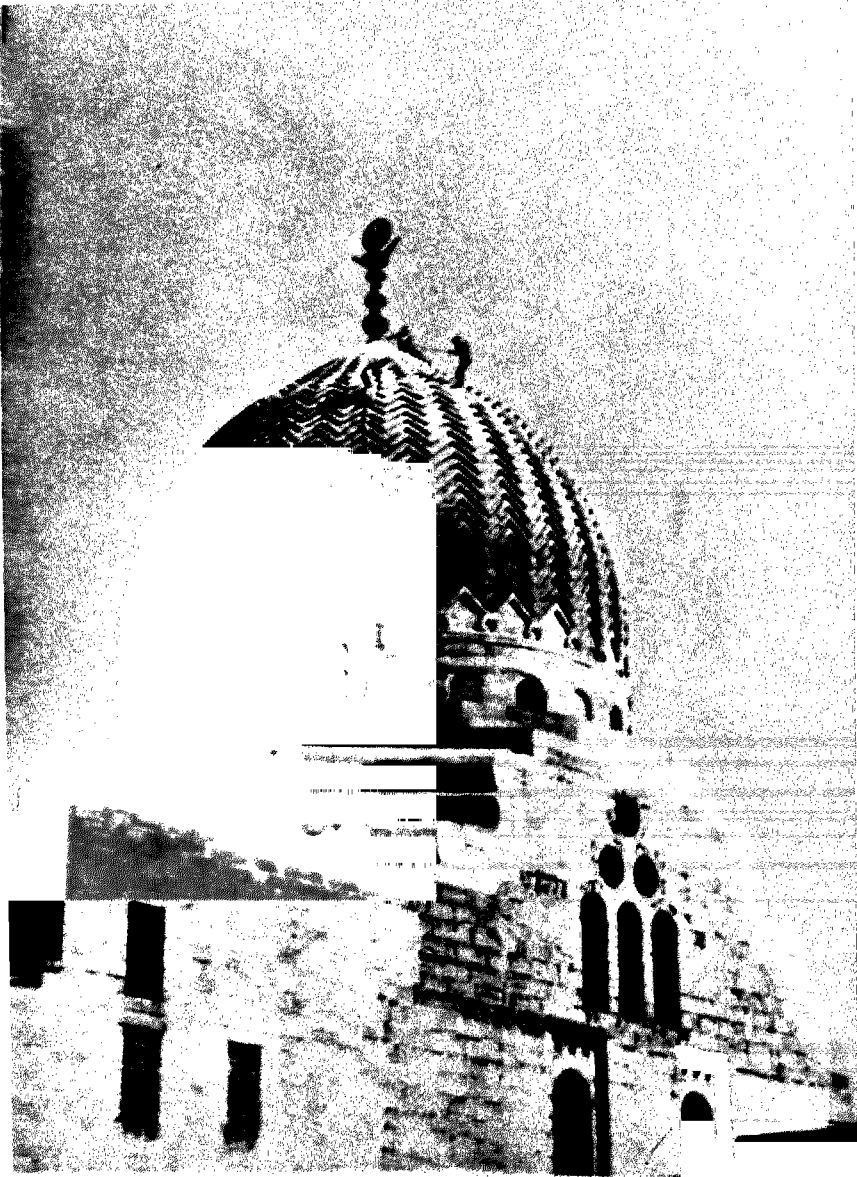
**Partie de la façade est ( Farag Ibn Barkouk )**



المئذنة الشمالية ( فرج بن برفوق )

**The northern minaret ( Farag Ibn Barkouk )**

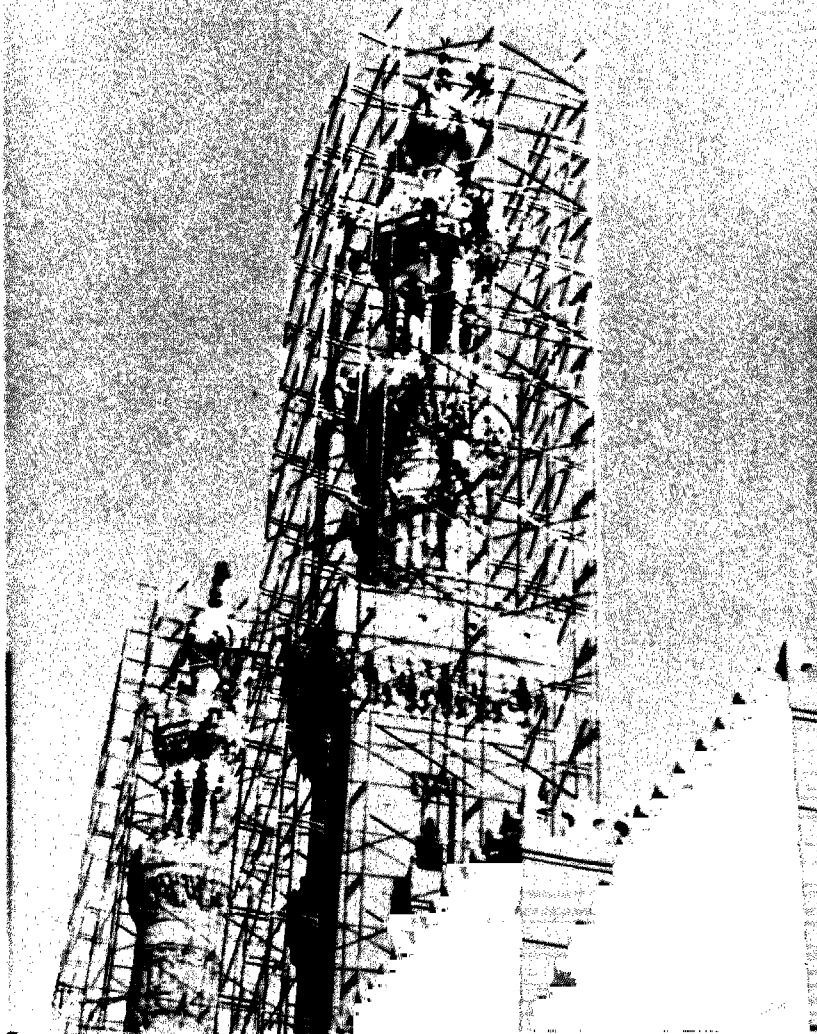
**Minaret nord ( Farag Ibn Barkouk )**



القبة الجنوبية ( فرج بن برقوق )

**The southern dome ( Farag Ibn Barkouk )**

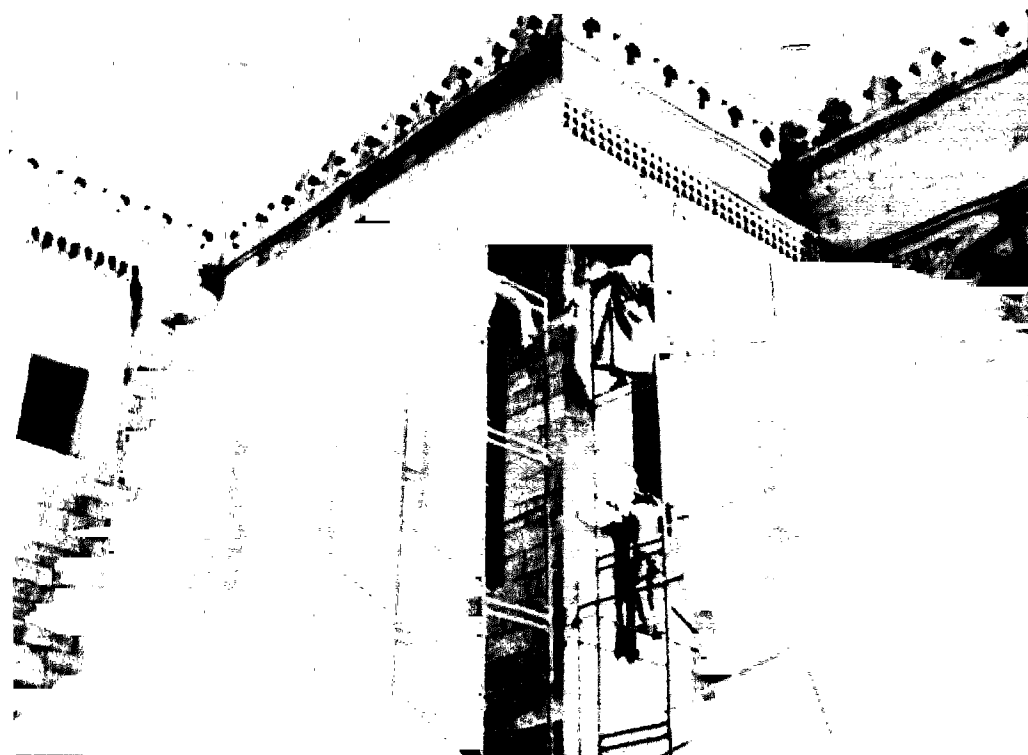
**Dôme Sud ( Farag Ibn Barkouk )**



منارة فرج بن برقوق

**The two minarets of Farag Ibn Barkouk )**

**Deux minarets ( Farag Ibn Barkouk )**

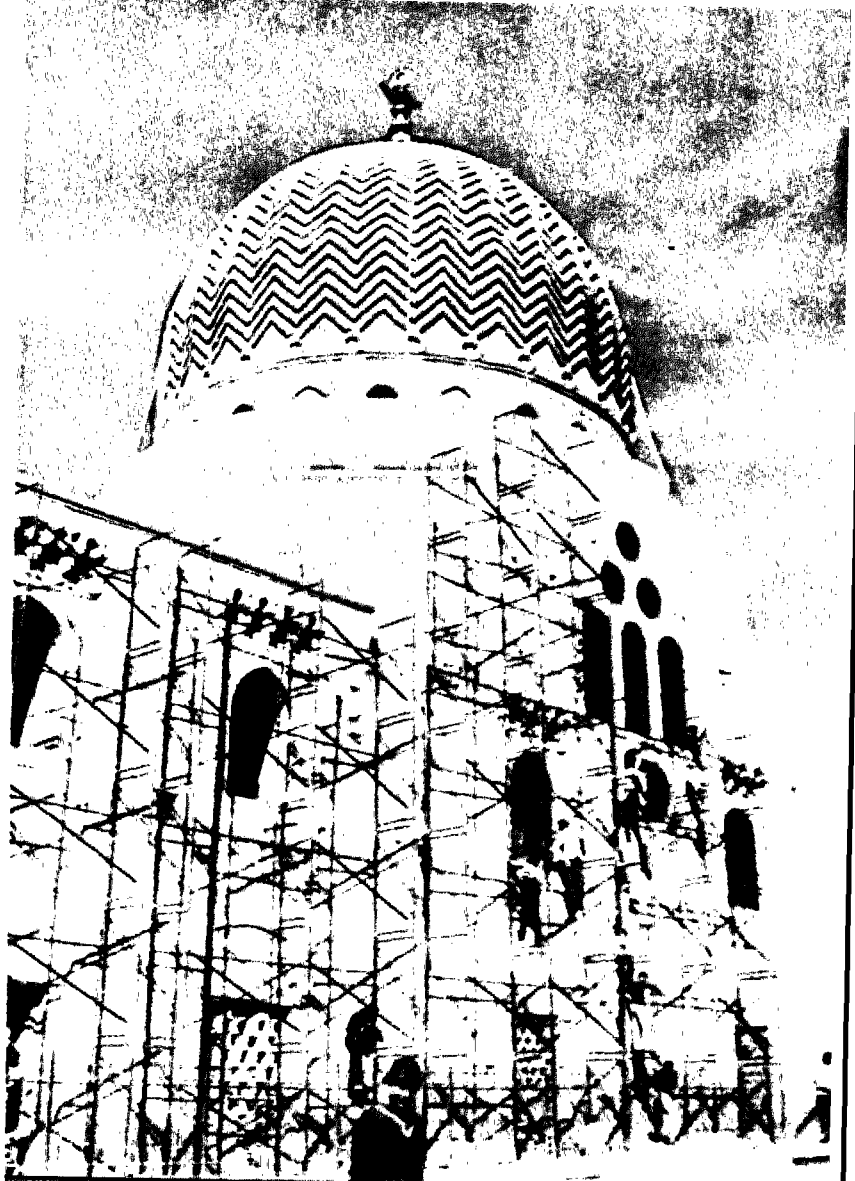


سيل وكتاب ( فرج بن برقوق )

**Sabil and Kuttab ( Farag Ibn Barkouk )**

**Sabil et Kouttab ( Farag Ibn Barkouk )**

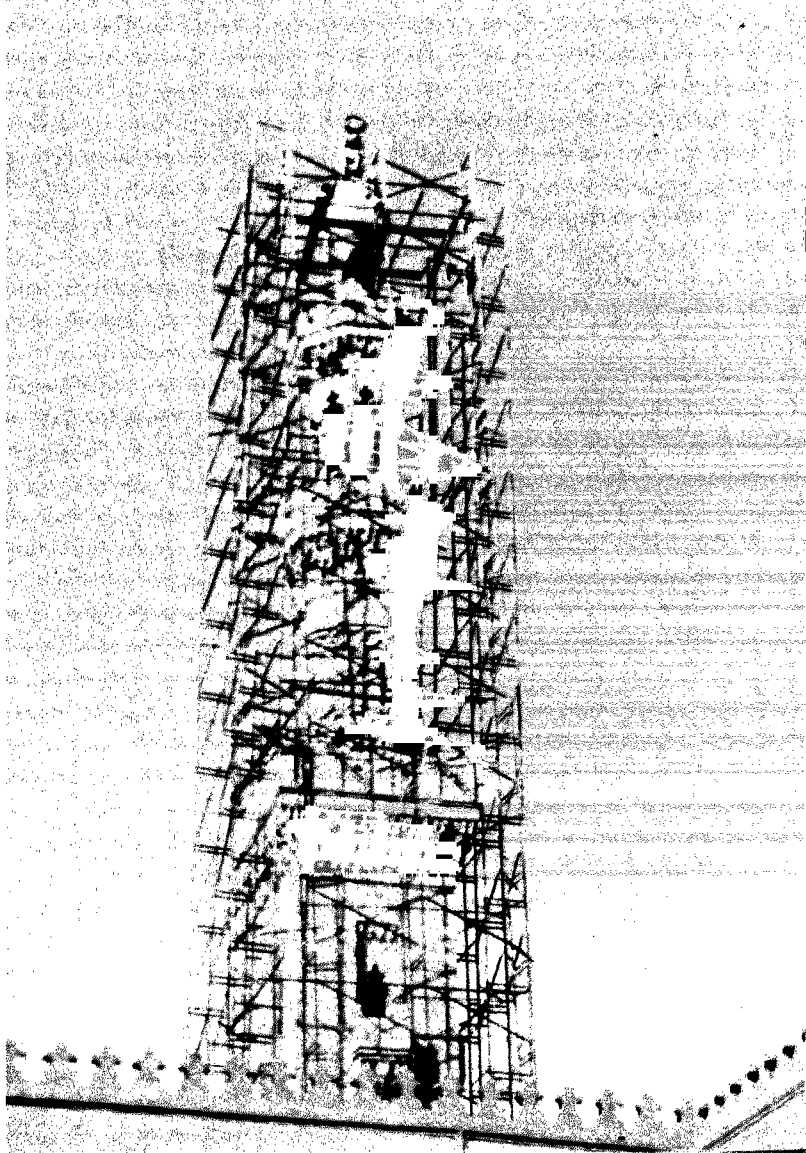




القبة الشمالية ( فرج بن برقوق )

**The northern dome ( Farag Ibn Barkouk )**

**Dôme nord ( Farag Ibn Barkouk )**



المنارة الشمالية ( فرج بن برفوق )

**The northern minaret ( Farag Ibn Barkouk )**

**Minaret nord ( Farag Ibn Bartkouk )**



9  
Bibhotava Meyadrina



0321668

**MIC CAIRO**  
**LUKES**

**DESERT MONUMENTS**

